



Fédération Française
des Diabétiques



Rapport de gestion 2023



Sommaire



Regards croisés
Temps forts
Chiffres clés

—

08

VOUS INFORMER, VOUS ACCOMPAGNER

Pour mieux vivre avec un diabète et ses complications
Nos actions pour vous soutenir et vous accompagner

—

22

VOUS DÉFENDRE

Service Diabète et Droits
Défendre vos droits collectivement grâce à notre plaidoyer

—

28

SOUTENIR LA RECHERCHE ET L'INNOVATION

Le Diabète LAB, analyser pour agir
Le soutien à la Fondation Francophone pour la Recherche sur le Diabète

—

36

VIE FÉDÉRALE

Accompagner l'engagement des bénévoles
Notre gouvernance

—

44

NOS RESSOURCES

Face aux diabètes, la solidarité des donateurs
Nos partenaires
Merci !

—

50

NOS FINANCES

“ Regards croisés

Comment résumez-vous l'année 2023 en quelques mots ?

2023 a été marquée par le retour à une certaine sérénité budgétaire, après une année 2022 qui, malgré la mise en œuvre de projets très enthousiasmants, aura été bien éprouvante avec un exercice fortement déficitaire. Sans rien renier de nos fondamentaux, nous avons continué l'ensemble de nos activités avec une vigilance accrue sur nos coûts et de belles réalisations à la clé.

Cela s'est traduit par une activité soutenue au niveau de notre plaidoyer et le renforcement de nos actions de soutien et d'accompagnement, tant en proximité (Élan Solidaire, Cafés Diabète) qu'à distance (ligne Écoute Solidaire, Slow Diabète). Il faut d'ailleurs rendre hommage à l'engagement exceptionnel de toutes les personnes impliquées dans cette belle chaîne de solidarité et sans qui rien de ce que nous proposons ne serait possible : bénévoles, responsables de nos Associations Fédérées, membres du conseil d'administration et salariés. Tous mettent à profit leurs compétences, leur empathie, leur créativité et leur détermination pour nous aider à accomplir collectivement notre mission ambitieuse : venir en aide et porter la voix des 4 millions de personnes touchées par un diabète. Du fond du cœur, un grand merci à eux !

Un grand merci également à nos donateurs et bienfaiteurs et à l'ensemble de nos partenaires, publics ou privés, qui nous accompagnent depuis de nombreuses années dans nos folles aventures ! Grâce à vous et à votre fidèle soutien, nous pouvons organiser des événements d'ampleur (Semaine Nationale de Prévention du diabète de type 2, Journée Mondiale du Diabète) pour sensibiliser le grand public et les institutionnels aux différentes formes de diabète, ainsi qu'à leurs très nombreuses conséquences. Cette fidélité nous permet également de continuer à innover, avec notamment en 2023 :

- Le lancement de deux programmes d'accueil spécifiques à destination des personnes atteintes de diabète de type 1 et de type 2,
- La mise en place de l'expérimentation d'un « Passeport Diabète » dans 4 villes du Nord, pour faciliter le suivi de l'ensemble des examens recommandés dans la prise en charge d'un diabète,
- La refonte complète de la formation d'intégration des bénévoles, qui sera disponible au deuxième trimestre 2024.

Nous n'avons pas été en reste au niveau de la recherche, où le financement que nous accordons annuellement à la Fondation Francophone pour la Recherche sur le Diabète (FFRD) a contribué à soutenir deux projets prometteurs adressant les deux principales formes de diabète. 2023 a également été une année de changement au Diabète LAB avec l'arrivée d'Arnaud Bubeck venu soutenir la forte dynamique d'études initiée par son prédécesseur, Nicolas Naiditch, parti relever d'autres défis.

Quoi de neuf pour 2024 ?

L'année 2024 sera une année charnière à plus d'un titre. En effet, les membres de la Fédération sont amenés à se prononcer sur le renouvellement de la moitié du conseil d'administration à l'occasion de nos Assises, organisées dans la belle ville de Nantes. Ils seront également amenés à se prononcer sur notre nouveau projet stratégique, *Horizon Diabète 2028*, qui a été coconstruit pendant la première partie de l'année avec l'ensemble des parties prenantes de la Fédération (Associations Fédérées, membres du Comité des Régions, administrateurs et salariés).

Nous allons poursuivre l'expérimentation du Passeport Diabète avec une version améliorée qui sera mise à disposition dans l'ensemble du département du Nord. Nous lancerons une nouvelle version des programmes d'accueil spécifiques à destination des personnes atteintes de diabète gestationnel. Nous avons par ailleurs décidé en 2023 d'internaliser une nouvelle compétence, le marketing digital, afin d'améliorer la portée et la pertinence de l'ensemble de nos contenus disponibles en ligne. Dans un même temps, nous expérimenterons un outil de recueil et d'analyse de verbatim de patients, qui viendra compléter nos outils existants et nous permettra d'affiner encore notre compréhension du vécu et des attentes des personnes touchées par un diabète.

De beaux projets en perspective, pour une Fédération qui va doucement fêter ses 86 bougies et qui a su rester fidèle aux 6 valeurs qui l'anime quotidiennement dans ses actions : le militantisme, l'humanisme, la qualité, la proximité, l'indépendance et l'innovation.



Bastien ROUX
Directeur général



Georges PETIT
Président fédéral

Faits marquants

JANVIER

- La Fédération célèbre **10 ans de soutien à la Fondation Francophone pour la Recherche sur le Diabète (FFRD)**.
- Le programme *Slow Diabète Ma nouvelle année 2023* accueille **plus de 17 000 inscrits**.

FÉVRIER

- **Nous co-signons le communiqué de presse sur la fin du dispositif d'activité partielle** : N'oubliez pas les personnes à risque de formes graves de COVID !

MARS

- La Fédération contribue à la **proposition de loi pour lutter contre les dérives des influenceurs sur les réseaux sociaux**.
- Nous rappelons notre position sur le **détournement de l'usage d'Ozempic, provoquant d'inquiétantes pénuries pour les patients**.

MAI

- **Le site demainsandiabète.fr**, dédié à la transmission de patrimoine et à la relation avec nos bienfaiteurs, **fête son premier anniversaire**.

JUIN

- **Le Siège et les Associations Fédérées ont rendez-vous à Paris pour les Assises de la Fédération**. L'assemblée générale annuelle se tient le samedi 24 juin.
- **La Semaine Nationale de Prévention (SNP)** a lieu du 2 au 9 juin. **Les actions permettent de sensibiliser plus de 18 000 personnes à la prévention du diabète de type 2 par l'activité physique**.
- **Deux nouveaux programmes d'accueil spécifiques DT1 et DT2** sont mis à disposition des patients sur notre site.

AOÛT

- **Le programme *Mon été Slow Diabète*** se déroule du 24 juillet au 27 août.

SEPTEMBRE

- La Fédération renouvelle sa **campagne annuelle de collecte de fonds en faveur de la recherche**.
- Toutes les personnes atteintes d'un diabète bénéficient du **remboursement d'une consultation annuelle chez le pédicure-podologue**.

NOVEMBRE

- **À l'occasion de la Journée Mondiale du Diabète**, la Fédération déploie un dispositif de communication dédié, **organise un webinaire pour les patients et son colloque institutionnel le 14 novembre à la Maison de la Chimie à Paris**.
- **Notre grande campagne en ligne de collecte de fonds de fin d'année s'intitule** : « *Nous sommes 4 millions et nous avons bien plus que le diabète en commun !* ».

DÉCEMBRE

- **Pour remercier nos 1 500 bénévoles et fêter la Journée mondiale du bénévolat**, nous présentons **notre vidéo** : Être bénévole à la Fédération, c'est...
- ***Ma Pochette Diagnostic*, nouveau dispositif pour les personnes nouvellement diagnostiquées d'un diabète de type 2**, est disponible sur demande pour vous aider à traverser cette épreuve bouleversante.



Assises de la Fédération

Les chiffres clés

100

Associations
et délégations locales



1 500

Bénévoles



23

Salariés
équivalent temps plein



3 029 419 €

Dons issus
de la générosité publique



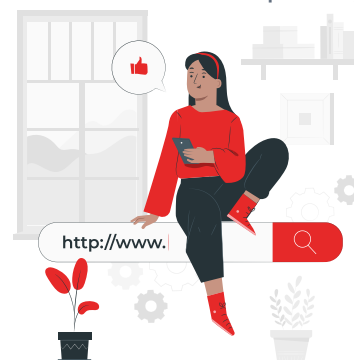
26 000

Donateurs actifs



2 769 543

Visites sur
federationdesdiabetiques.org



65 000

Abonnés
à notre newsletter



17 500

Inscrits au Slow Diabète



823

Appelants sur la ligne
d'écoute solidaire



Vous informer,
vous accompagner



Vous informer

pour mieux vivre avec un diabète et ses complications

Sans doute avez-vous ressenti ce besoin de vous informer pour comprendre la maladie et y faire face. Ce besoin d'information peut intervenir à différents moments selon la situation personnelle de chacun : à l'annonce du diagnostic, pour comprendre les traitements, pour connaître vos droits et les démarches ou, encore trop souvent, en cas de difficultés avec un employeur. Pour répondre à ce besoin, la Fédération met à votre disposition des supports variés et complets, fiables et actualisés.

En 2023, nous avons identifié 6 thématiques prioritaires grâce aux remontées que nous font les patients et les bénévoles actifs sur le terrain :

1. Manger / bouger (alimentation et activité physique);
2. Le soutien psychologique;
3. La glycémie au quotidien;
4. L'accès à la l'innovation;
5. Les événements de la vie (travail, grossesse, achat immobilier, etc.);
6. Les discriminations au quotidien.

ACTIVITÉ PHYSIQUE : TROUVER LA FORMULE QUI VOUS CONVIENT

Les bienfaits de l'activité physique, complémentaire d'une alimentation équilibrée et des traitements médicamenteux, ne sont plus à démontrer. En revanche, il n'est pas toujours simple de s'y retrouver entre activité physique modérée et sport, ou parmi les différents interlocuteurs auxquels s'adresser. Grâce à nos services gratuits, souvent accessibles en ligne, et à notre réseau d'Associations Fédérées, notre Fédération met à votre disposition des ressources fiables et actualisées.

Ainsi, par exemple, sur notre site internet, nous avons créé des contenus pour vous aider à trouver l'activité physique qui convient à votre état de santé et à vos capacités :

Je vis avec le diabète
> Je pratique une activité physique



Ces contenus vous permettront de vous préparer pour pratiquer une activité physique et pour adapter votre alimentation en fonction de cette activité.

Sept nouvelles vidéos sont en ligne sur notre plateforme YouTube, avec des exercices pratiques. Important : la Fédération vous donne les clés pour trouver l'accompagnement qui vous convient et vous informe sur les modalités de prise en charge de l'activité physique adaptée (APA).

Je m'informe sur le diabète
> Le sport et l'activité physique



ALIMENTATION : VOUS AIDER À COMPOSER DES REPAS VARIÉS ET ÉQUILIBRÉS

Comment parvenir à un meilleur équilibre alimentaire ? Vous vous posez sans doute souvent cette question. Pour vous aider à y répondre, Mélanie Mercier, diététicienne-nutritionniste, propose chaque

mois la composition d'une nouvelle recette équilibrée pour les patients et leurs proches, soit douze recettes inédites, diffusées sur notre site internet et dans notre newsletter mensuelle.

La Fédération à l'international

Healthy Food, Healthy Planet : comment adopter une alimentation plus saine et durable ? En 2023, la Fédération Française des Diabétiques a lancé une grande enquête auprès des personnes atteintes de diabète de type 2, dans le cadre du projet européen *Healthy Food Healthy Planet*.

L'objectif du projet est de transformer les environnements alimentaires en Europe pour proposer des régimes alimentaires sains, justes, durables et socialement équitables. Nous cherchons donc à en savoir plus sur les problématiques alimentaires rencontrées par les personnes atteintes d'un diabète au quotidien et leur regard sur une alimentation plus végétalisée.



MIEUX GÉRER SA GLYCÉMIE AU QUOTIDIEN GRÂCE AUX DISPOSITIFS MÉDICAUX

Hypoglycémies, hyperglycémies : gérer les variations de sa glycémie demande une attention de (presque) tous les instants de la journée. Nous mettons à votre disposition des outils pour vous informer sur les traitements par pompe à insuline externe qui peuvent vous faciliter la vie, en particulier les dispositifs de pompe à insuline.



Le site [La pompe à insuline, parlons-en !¹](#) vous propose des contenus variés :

- [La visioconférence Pompe à insuline et estime de soi](#) avec les témoignages de Margaux et Alban, personnes atteintes de diabète ;
- [La visioconférence Pompe à insuline et activité physique](#) avec les interventions de Jean-Marc Brouard, sapeur-pompier professionnel, atteint de diabète de type 1 et administrateur de la Fédération, et le Dr Saïd Bekka, endocrinologue, diabétologue, nutritionniste ;
- [Le panorama des dispositifs de pompe à insuline remboursés, pour un choix éclairé ;](#)
- [Une infographie à télécharger expliquant le fonctionnement de la boucle fermée hybride.](#)

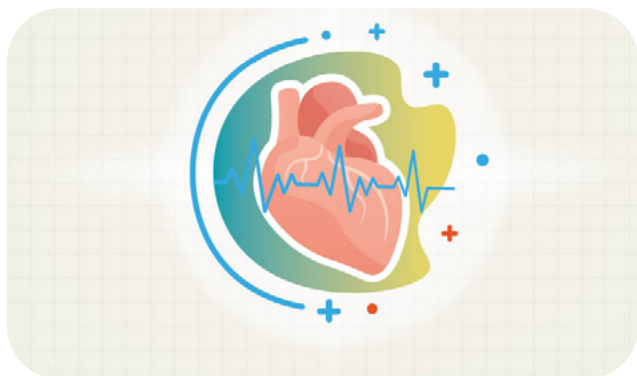
¹ Avec le soutien de fabricants de pompe à insuline et prestataires de santé à domicile (liste complète sur le site).

VOUS INFORMER SUR LES COMPLICATIONS DES DIABÈTES

Une fois la maladie diagnostiquée, il est impératif d'en prévenir les complications par une alimentation équilibrée, une activité physique régulière et des traitements médicamenteux, injectables ou non. La prévention tertiaire est donc incontournable dans la prise en charge d'une pathologie chronique comme

les diabètes. Or les études menées auprès des patients montrent que ces complications sont souvent méconnues et ignorées. Pour vous informer sur cette thématique, nous avons développé plusieurs supports, disponibles sur notre site internet, à partir des résultats d'études menées par notre Diabète LAB.

Cœur et artères



En septembre, nous avons publié les résultats de l'étude **CARDIAB**, sous forme d'une infographie. L'étude, menée par notre Diabète LAB (page 29) avec le soutien de Novartis, enquête sur les connaissances des complications et comorbidités cardiovasculaires des personnes atteintes de diabète de type 2.

En savoir plus

Maladie rénale chronique (MRC)



Autre étude, menée avec le soutien de notre partenaire Bayer : celle de l'impact de la maladie rénale chronique sur la qualité de vie des patients atteints de diabète de type 2. Ce dernier est le premier responsable du développement de cette pathologie, avec l'hypertension artérielle (HTA).

Notre infographie fait le point pour vous en expliquant les conséquences et la prise en charge.

En savoir plus

Diabète et peau



DIABÈTE ET PEAU :
CONNAÎTRE ET PRÉVENIR
LES COMPLICATIONS
DERMATOLOGIQUES

Souvent méconnues alors que fréquentes, les affections de la peau peuvent toucher les personnes atteintes d'un diabète. Faute de prévention ou de soins précoces et en cas de déséquilibre du diabète, certaines affections cutanées peuvent s'aggraver rapidement et constituer de véritables portes d'entrée pour les infections. **La Fédération a conçu, avec le soutien des Laboratoires Pierre Fabre, le livret *Diabète et peau : connaître et prévenir les complications dermatologiques, pour informer sur ces complications.***

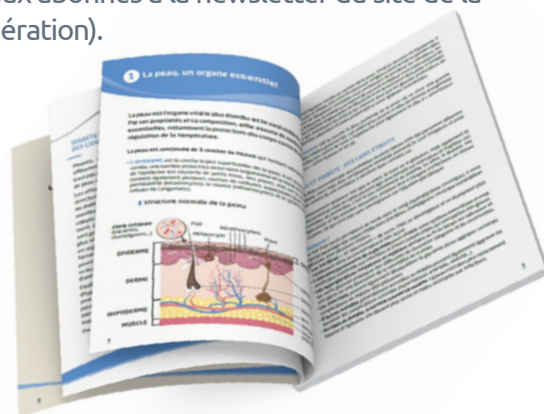
En savoir plus

Accéder aux livrets de la Fédération

Comme tous les livrets de la Fédération, le livret *Diabète et peau* est téléchargeable dans votre espace personnel sur notre site.



Pour y accéder (l'accès est réservé aux donateurs, aux abonnés à la revue *équilibre* et aux abonnés à la newsletter du site de la Fédération).



ACCÈS À LA RECHERCHE ET L'INNOVATION

La Fédération consacre une part importante de ses ressources au financement de projets de recherche, ainsi qu'au soutien à l'innovation. Pour cela, nous développons des contenus de vulgarisation, afin que les actions et projets menés pour les personnes atteintes d'un diabète soient mieux connus et compris.

Livret *Produits de santé : du laboratoire à la maison*

Vous vous demandez certainement comment sont fabriqués les produits de santé. Grâce à nos supports exclusifs, vous découvrirez les trois étapes clés de la recherche pour concevoir un médicament ou un dispositif médical : la recherche fondamentale, la recherche préclinique et la recherche clinique. La deuxième partie du livret apporte des réponses sur les mécanismes de développement, d'évaluation et de commercialisation des dispositifs médicaux et des médicaments. Le livret est accompagné d'une infographie et de trois vidéos disponibles sur notre plateforme YouTube. La réalisation du livret a été financée par le Fonds national pour la démocratie sanitaire (FNDS).



- [La recherche : grâce à Lou, vous comprendrez \(facilement !\) ses différentes étapes !](#)
- [Remboursement et évaluation des produits de santé : Lou revient avec une nouvelle vidéo explicative !](#)

L'épigénétique à l'honneur

L'épigénétique permet de mieux comprendre l'impact de l'environnement² sur l'expression des gènes. Il est alors possible d'envisager une prise en charge médicale préventive et personnalisée. Dans le cadre du financement qu'elle accorde à la Fondation Francophone pour la Recherche sur le Diabète (FFRD), la Fédération a mis à l'honneur cette thématique grâce à une rétrospective de projets soutenus ces 10 dernières années ([voir page 34](#)).

S'informer sur l'épigénétique

En 2023, le Pr Philippe Froguel, généticien et endocrinologue au CHU de Lille et à l'*Imperial College* de Londres, responsable scientifique et technique du Centre national de médecine de précision des diabètes (PreciDIAB), a été invité à écrire un article pour notre site, un éclairage sur les impacts des facteurs génétiques dans le dépistage, la prévention et l'amélioration de la prise en charge des diabètes.

[En savoir plus](#)

Autre contribution notable, celle du Pr Scheen, président du conseil scientifique de la Fondation Francophone pour la Recherche sur le Diabète (FFRD), qui nous explique dans son article *L'épigénétique ou la lecture d'un livre*, en quoi cette piste de recherche est intéressante en particulier dans le cas du diabète de type 2.

[En savoir plus](#)

² Ensemble de facteurs environnementaux : hygiène de vie ou mode de vie, alimentation, pollution, etc. Ces facteurs ne peuvent pas être listés avec exhaustivité car ils sont encore à l'étude.

LE MAGAZINE **ÉQUILIBRE**

Depuis 1947, avec six numéros par an, *équilibre* est le premier magazine français entièrement dédié aux personnes atteintes d'un diabète et à leur entourage, pour leur permettre de mieux vivre avec la maladie. Son contenu est complet : conseils pratiques, dossiers et reportages de terrain, recettes, mais aussi traitements et état de la recherche en France et dans le monde, et bien sûr actions menées près de chez vous par nos Associations Fédérées.



RELATIONS PRESSE : LA FÉDÉRATION DANS LES MÉDIAS,

par Eugénie **VANDAELE**, chargée de relations média



J'ai rejoint la Fédération en septembre 2022, avec pour mission la mise en œuvre d'une stratégie de relations presse d'envergure. L'objectif de notre démarche est de donner plus de visibilité à nos missions et à nos actions. Les diabètes touchent plus de 4 millions de personnes en France, sans compter leurs proches, et pourtant, ces maladies restent méconnues. C'est un frein majeur à sa prévention et à la bonne prise en compte des besoins des patients. Chaque année, nous organisons la Semaine Nationale de Prévention du diabète de type 2. En 2023, le thème choisi de l'activité physique me tenait très à cœur. Avec le réseau

des Associations Fédérées, nous travaillons ensemble pour faire connaître nos actions conjointes auprès des médias. Cela passe par des ateliers lors de nos Assises annuelles par exemple.

ACTIONS DE SENSIBILISATION AU DIABÈTE ET À SES FACTEURS DE RISQUE

La Fédération se mobilise face à l'explosion des cas de diabète en France. En plus des 4 millions de personnes touchées, 700 000 ignoreraient qu'elles en sont atteintes. Certains facteurs de risque sont évitables comme le tabagisme, la sédentarité, le surpoids, par exemple. Les actions de sensibilisation auprès du grand public jouent un rôle essentiel pour informer les personnes à risque. Ainsi, le Siège de la Fédération a mis trois kits clés en main à disposition des Associations Fédérées : un kit d'animation pour la Semaine Nationale de Prévention du diabète de type 2, un kit *Diabète et vulnérabilité sociale* et un kit *Intervention en milieu scolaire*.

Un partenariat associatif pour **les personnes en situation de vulnérabilité sociale et à risque de diabète de type 2**

Les personnes en situation de vulnérabilité sociale sont plus à risque de développer un diabète et d'en subir les complications. **C'est la raison pour laquelle la Fédération a construit un partenariat fort avec les Restos du Cœur et la Fédération française des banques alimentaires.** En 2023, ce partenariat s'est traduit par 88 actions de sensibilisation, menées par les Associations Fédérées, auprès des bénévoles des trois associations proches des personnes en situation de vulnérabilité sociale.

Parler du **diabète de type 2 aux enfants**

Les enfants n'échappent malheureusement pas à l'augmentation des diabètes en France. Ils sont touchés par le diabète de type 1, mais on observe aussi chez les enfants une augmentation des cas de diabète de type 2 liée au surpoids et à l'obésité. Intervenir auprès des enfants pour faire connaître le diabète et la manière de le prévenir est indispensable. Ainsi, en 2023, la Fédération a développé un programme d'éducation à la santé, dédié aux classes de 6^e et 5^e, pour donner aux bénévoles de son réseau des outils dédiés à l'intervention dans les écoles.

Semaine Nationale de Prévention du diabète de type 2 (SNP)

La SNP est un événement dont l'objectif est d'informer le grand public sur le diabète de type 2 et ses facteurs de risque. Soutenue par le ministère de la Santé (DGS) et l'Assurance maladie, elle a eu lieu cette année du 2 au 9 juin. Sa thématique centrale était la lutte contre la sédentarité et les bienfaits de l'activité physique dont le rôle est important pour réduire le risque de développer un diabète de type 2.

Le Siège de la Fédération et les Associations Fédérées ont travaillé main dans la main à l'organisation de la SNP. Les Associations Fédérées ont mis en place, grâce à la mobilisation de leurs bénévoles, 311 actions auprès du grand public. **Environ 18 000 personnes ont été accueillies lors de cette semaine, sur tout le territoire français.** 212 mairies étaient partenaires de l'événement.

Les actions de terrain étaient accompagnées d'un dispositif de communication dédiée, au niveau national et dans tous nos supports, en particulier sur notre site internet grand public. Un kit spécifique a été mis à disposition des Associations Fédérées avec des outils pédagogiques, affiches ou encore brochures et *goodies* à distribuer. Le site [Contre le diabète](#) donne accès au *Findrisc*, test pour évaluer son risque de diabète de type 2.

La Semaine Nationale de Prévention a fait l'objet d'une couverture médiatique inédite grâce à une conférence de presse dédiée et 116 retombées dans la presse nationale et régionale. Aussi, l'édition 2023 a vu la création de nouveaux partenariats dont nous nous félicitons, avec les associations Aprifel (Agence pour la recherche et l'innovation en fruits et légumes) et Siel Bleu.

PIERRE

01

DIABÈTE

00

Il n'y a pas
de petites victoires
contre le diabète.

Pierre ne le sait pas forcément mais en choisissant les escaliers plutôt que l'escalator, il vient de marquer 1 point contre le diabète.

En effet, une activité physique régulière entraîne de nombreux bénéfices pour la santé, dont celui de diminuer le risque de développer un diabète de type 2.

Pour les adultes, il est recommandé de faire au moins 30 minutes d'activité physique par jour.



Nos actions

pour vous soutenir et vous accompagner

« Une association de patients, au service des patients et dirigée par des patients. » La solidarité avec les personnes touchées par un diabète et leur accompagnement pour une meilleure qualité de vie sont au cœur de notre projet associatif. **Pour vous accompagner, la Fédération a mis en place deux types d'actions : les actions de soutien et les actions d'accompagnement.**

LES ACTIONS DE SOUTIEN

Elles s'adressent à l'ensemble des personnes atteintes d'un diabète et leurs proches. Ces programmes, accessibles à distance grâce à un abonnement en ligne gratuit, vous proposent des contenus variés et sous différents formats (visioconférences, vidéos, partages de témoignages, conseils, etc.).

Programmes d'accueil **spécifiques**

C'est LA grande nouveauté de nos actions de soutien en 2023. Deux programmes d'accueil ont été lancés, l'un pour les personnes atteintes d'un diabète de type 1 et l'autre pour les personnes atteintes d'un diabète de type 2 nouvellement diagnostiquées.

Une fois inscrits au programme diabète de type 1, vous recevez pendant 7 jours des emails avec des ressources en lien avec votre maladie : boucle fermée hybride, démarches administratives, transport de votre matériel pendant un voyage, où trouver de l'aide, comment participer à l'amélioration des dispositifs médicaux existants, etc.

Même principe pour le second programme qui s'adresse aux personnes dont le diabète de type 2 a été récemment diagnostiqué. Les sujets couverts sont : suivi de la glycémie au quotidien, calendrier des rendez-vous médicaux, équilibre alimentaire et activité physique.

Pour les abonnés à notre programme d'accueil s'adressant aux personnes nouvellement diagnostiquées avec un diabète de type 2, nous avons développé un mini-site présentant des contenus exclusifs sur les principes de base d'une alimentation équilibrée, les différentes familles d'aliments, ainsi qu'un menu hebdomadaire type pour les guider au quotidien. L'ensemble du mini site a été rédigé par Mélanie Mercier, diététicienne-nutritionniste.

INSCRIVEZ-VOUS À NOS EMAILS

Choisissez votre programme d'accueil !

Diabète
de type 1

Diabète
de type 2



Retrouvez toutes nos actions de soutien et supports d'information sur notre site internet

La ligne Écoute Solidaire

Échangez avec un bénévole touché par le diabète et formé à l'écoute.

01 84 79 21 56*
10h à 20h tous les jours.

Appels anonymes et confidentiels.

Le service Diabète et Droits

Notre juriste vous informe de vos droits et répond à vos questions.

01 40 09 24 25*
Mardi de 8h à 12h30
Jeudi de 13h30 à 18h

juriste@federatondesdiabetiques.org

Des programmes de soutien en ligne ...

Découvrez nos programmes **Slow Diabète** et nos programmes spécifiques à votre type de diabète.

Inscrivez-vous gratuitement

Ma Pochette **Diagnostic**

Ce nouveau dispositif est proposé, grâce au soutien de Boehringer Ingelheim et des laboratoires Lilly France, aux personnes nouvellement diagnostiquées d'un diabète de type 2 pour les aider à traverser cette épreuve bouleversante.

Grâce à ses fiches thématiques (diagnostic, soins, consultations, équilibre alimentaire, activité physique,

traitements, examens de suivi, complications), Ma Pochette Diagnostic donne accès à des informations pratiques et essentielles pour mieux comprendre la maladie et sa prise en charge. Pour vous la procurer, il vous suffit d'en faire la demande à l'Association Fédérée la plus proche de chez vous.

[Pour la connaître, consultez l'annuaire des Associations Fédérées sur notre site.](#)



Slow Diabète

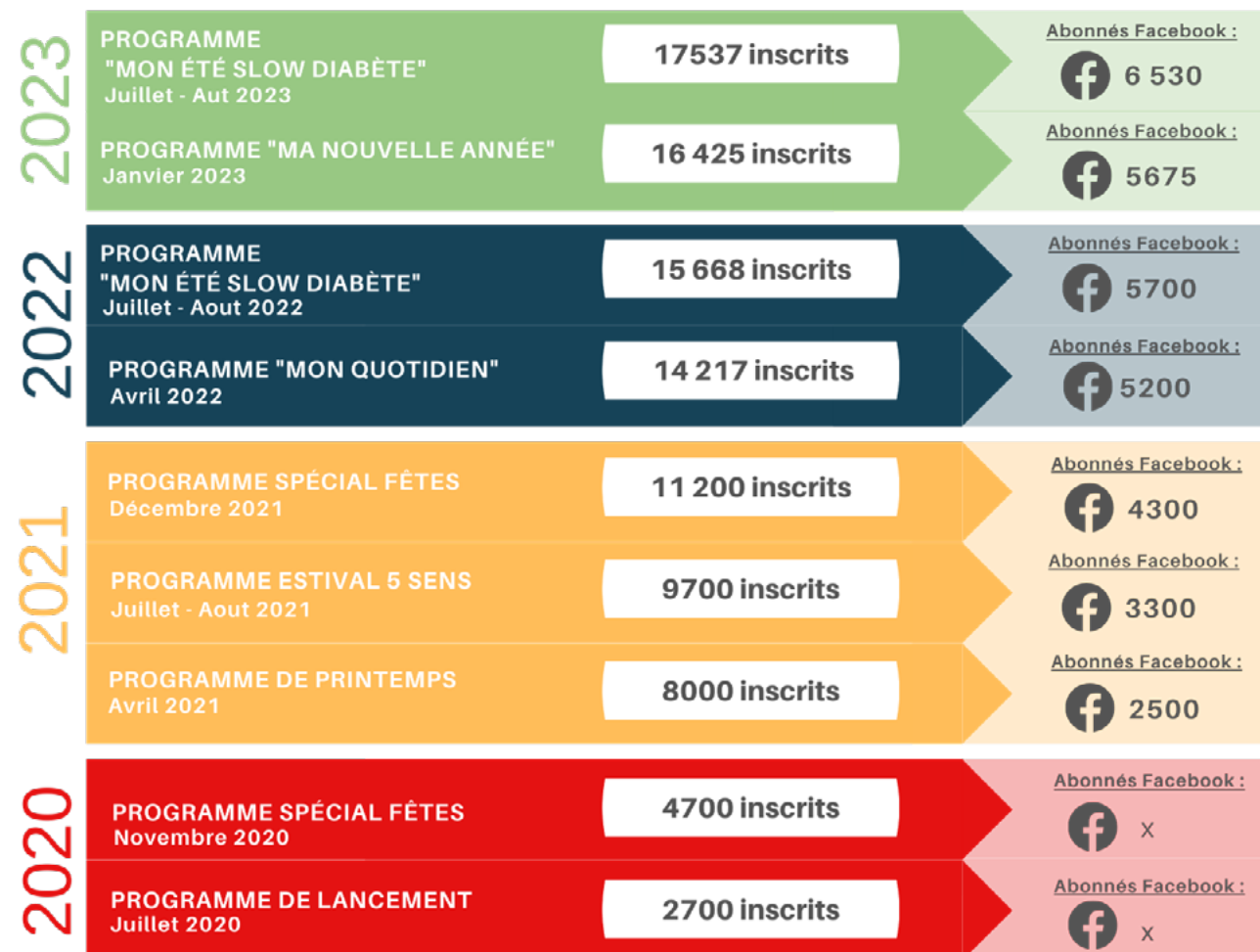
17 537 inscrits ! En 2023, vous avez été à nouveau très nombreux à rejoindre le mouvement Slow Diabète qui **place l'écoute des besoins des patients au cœur de sa démarche.**

Deux programmes thématiques exclusifs ont été proposés aux personnes pour mieux vivre avec la maladie :

- **Programme Slow Diabète Ma nouvelle année 2023**, du 23 janvier au 13 février. Objectif : vous donner les clés pour préparer votre agenda de l'année et se faire plaisir tout en faisant attention à sa santé et à son diabète en hiver.
- **Programme Mon été Slow Diabète**, du 24 juillet au 27 août. Objectif : vous accompagner pour adopter un mode de vie qui permet de contrôler la maladie (grâce aux 4 piliers de gestion du diabète) tout en se réalisant pleinement.

Le programme récurrent Mon Quotidien a lui été proposé toute l'année (excepté pendant les deux programmes Mon été et Ma nouvelle année), à celles et ceux d'entre vous qui souhaitent découvrir le mouvement Slow Diabète.

Slow diabète, **Succès rapide !**





Quel meilleur moment que l'été pour contrôler son diabète tout en menant à bien ses projets de vie ? C'est le moment aussi que la Fédération a choisi pour vous proposer un programme Slow Diabète spécifique, en se donnant le défi de vous parler de toutes les facettes de l'équilibre, glycémique certes, mais pas que.

Vous avez été 17 537 inscrits au rendez-vous de ces cinq semaines d'exploration des quatre piliers de la gestion du diabète. Une dizaine de professionnels de santé passionnants sont intervenus pour parler :

- Gestion de son alimentation, aux côtés d'une diététicienne, d'une diabétologue et d'une infirmière en diabétologie ;
- Pratique d'une activité physique régulière, accompagnée par des professeurs d'activité physique adaptée ;
- Adhésion à un traitement adapté animée par des diabétologues et des Bénévoles Patients Experts et une pharmacienne ;
- Maintien d'une bonne santé mentale, aux côtés d'un coach en développement personnel, d'une styliste médicale et de patients.

Vous avez été 81,3 % à attribuer une note de 4 à 5 à ce programme ! Parmi vous, les femmes ont été les plus nombreuses à participer (65,2 %) et si le programme répond aux besoins des personnes atteintes d'un diabète dans leur ensemble, 65,1 % étaient atteintes de diabète de type 2 et 29,3 % de diabète de type 1.

Un grand merci à tous d'être fidèles à ces programmes !



C'est vous qui en parlez le mieux !

« Je suis nouvelle abonnée Slow Diabète et le programme est très intéressant. Les témoignages sont les choses qui sont les plus importantes dans ma situation [...]. Tout ne me concerne pas, mais on se sent épaulé. Merci. » **Laurence**

« Bonjour Chloé, je vous remercie pour les mails quotidiens que je reçois et je lis attentivement les vidéos l'une après l'autre avec plaisir de découvrir une nouvelle chaque jour. J'apprends beaucoup malgré 29 années de diabète. Les vidéos me permettent de réviser les connaissances et d'en découvrir d'autres avec intérêt. [...] Je vous remercie ainsi que toute l'équipe pour votre travail énorme et de qualité pour les diabétiques. » **Stéphanie**

« Après avoir négligé totalement ma glycémie pendant plus d'un an et demi, je me suis relancé. Reprise de contact avec ma diabétologue et une HbA1c, sans surprise, à 12,7 %. Nous avons un peu (très peu), modifié le traitement et je me suis remis à faire attention à mon alimentation, ainsi que la reprise de la marche. » **Raymond**

Visios **Slowlidaires**

Grâce à vos retours lors d'enquêtes, d'entretiens individuels et de groupes de discussion, nous avons recueilli vos besoins :

1. Se sentir accompagné entre les programmes ;
2. Échanger avec des pairs sur des sujets variés et partager son expérience ;
3. Accéder à toujours plus d'expertise.

C'est pour répondre à ces besoins que nous avons créé les Visios Slowlidaires. Il s'agit de temps d'échange d'une heure par visioconférence et par groupe d'une dizaine de personnes. Les visios sont animées par nos Bénévoles Patients Experts (BPE)³. Ainsi, notre accompagnement se poursuit entre les programmes du Slow Diabète.

VISIOS 2023
slowlidaires
- Groupes de discussion -
animés par des Bénévoles Patients Experts formés

Au programme en 2023 :

Diabète et alimentation Mercredi 29/03 de 18h30 à 19h30
Diabète et glycémies (spécial diabète de type 1) - Vendredi 21/04 de 18h30 à 19h30
Diabète et glycémies (spécial diabète de type 2) - Lundi 29/05 de 18h30 à 19h30
Diabète et proches - Lundi 18/09 de 18h30 à 19h30
Diabète et activité physique - Vendredi 27/10 de 18h30 à 19h30
Diabète et conséquences psychologiques - Mercredi 29/11 de 18h30 à 19h30
Diabète et dispositifs médicaux - Vendredi 15/12 de 18h30 à 19h30



C'est vous qui en parlez le mieux !

« Merci pour ce type d'initiatives qui pallient le manque de temps accordé de façon globale à ces sujets dans le milieu soignant, une fois la maladie présente. » **Brigitte**

« Bonjour, encore merci cette visio m'a fait beaucoup de bien, question moral. Éric nous a rappelé que nous sommes tous différents et que par conséquent il n'y a pas une méthode pour tout le monde. À bientôt » **Marie**

³ Bénévole Patient Expert : bénévole d'une Association Fédérée, vivant avec un diabète ou proche d'une personne atteinte d'un diabète, expert de l'accompagnement. Pour en savoir plus sur nos BPE, rendez-vous dans la partie 2 sur la vie fédérale.

LES ACTIONS D'ACCOMPAGNEMENT

Ces actions, animées par les Bénévoles Patients Experts (BPE) des Associations Fédérées, partent des besoins des personnes et sont gratuites. Elles vous permettent de bénéficier :

- De rencontres individuelles d'écoute et d'échange en fonction de vos besoins ;
- De temps collectifs : temps d'information, groupes de rencontre, échanges entre pairs.

Élan Solidaire	Café Diabète	Ligne Écoute Solidaire
<ul style="list-style-type: none">• Réunions de groupe mensuelles• Avec une thématique définie par le groupe• Des entretiens individuels possibles• Des professionnels de santé intervenant si besoin	<ul style="list-style-type: none">• Réunions de groupe ouvertes ponctuelles• Avec une thématique définie par l'organisateur en amont de la réunion	<ul style="list-style-type: none">• Anonyme, confidentielle et gratuite• La ligne téléphonique est ouverte tous les jours (y compris les week-ends et jours fériés) de 10h à 20h.

85

Villes



458

Séances



832

Personnes accompagnées

Avec le soutien de l'Assurance maladie



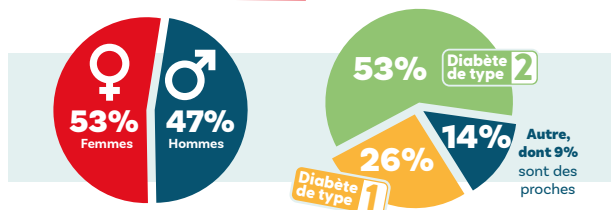
Ligne Écoute Solidaire

Vous êtes de plus en plus nombreux à contacter la ligne Écoute Solidaire. En effet, depuis sa création, **le nombre d'appelants a augmenté de 91 % !** Le bilan le confirme, avec 823 appels reçus en 2023 : la ligne répond à votre besoin d'écoute, d'information et d'orientation.

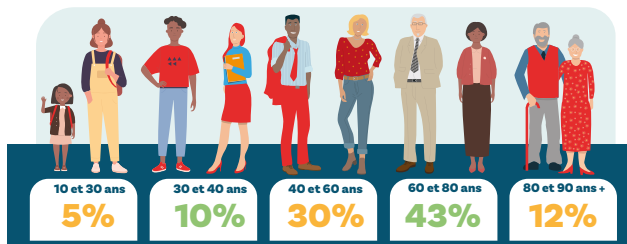
Depuis mai 2020, la ligne Écoute Solidaire, ligne d'écoute et de soutien, anonyme et confidentielle, est ouverte tous les jours (y compris les week-ends et jours fériés) de 10h à 20h. La ligne est animée **par notre équipe de 27 Bénévoles Patients Experts (BPE), écoutants formés spécifiquement à l'écoute par téléphone.**

Les écoutants de la ligne Écoute Solidaire ont le sentiment de répondre à un réel besoin d'accompagnement des personnes atteintes d'un diabète et leurs proches. Ils se félicitent de la bonne cohésion de leur équipe, mais constatent également la solitude dont souffrent nombre d'entre vous.

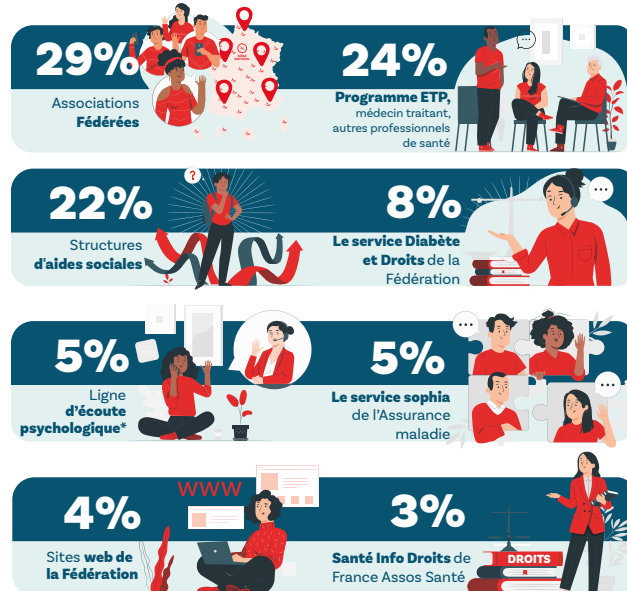
Qui sont les appelants ?



Quel âge ont-ils ?



Vers qui sont-ils orientés ?



Quels sont les besoins des appelants ?



ET LES RÉSEAUX SOCIAUX ?

Le soutien aux patients et à leurs proches passe par tous les supports disponibles, adaptés aux habitudes de chacun. Ainsi, les réseaux sociaux sont de formidables outils pour recueillir la parole des patients et leurs proches. Ils vous permettent aussi d'échanger entre vous et enfin de vous informer et de vous aider à accompagner vos proches atteints d'un diabète. Par exemple, les étapes essentielles pour aider un proche lors d'une hypoglycémie :

36 890

personnes ont vu ce post

Ou encore notre calendrier de l'Avent en décembre qui a plu à un grand nombre d'entre vous, avec chaque jour, des conseils précieux sur la gestion du diabète, des recettes délicieuses adaptées, des portraits de diabétiques inspirants, et des idées d'activité physique pour maintenir une vie saine et équilibrée.

 **Fédération Française des Diabétiques**
Publié par Emma Slow Diabète · 14 août · 🌐

Comment agir face à une hypoglycémie ?
Voici 5 réflexes essentiels pour aider un proche en cas d'une crise d'hypoglycémie !
Pour en savoir plus, consultez le lien suivant :
<https://www.federationdesdiabetiques.org/.../hypoglycemie>

COMMENT AIDER UN PROCHE EN HYPO ?

- 1 LA PERSONNE EST CONSCIENTE**
Elle doit s'asseoir pour se resucrer. Pas question de continuer à conduire ou de poursuivre la moindre activité physique 
- 2 LA PERSONNE N'A PAS DÉTECTÉ L'HYPO**
Même si elle nie l'hypo, vérifiez sa glycémie avant de l'aider à se resucrer. 
- 3 LA PERSONNE EST INCONSCIENTE**
La personne est inconsciente. Ne surtout pas lui faire ingérer un sucre ou une boisson (risque de fausse route) 
- 4 LA PERSONNE EST INCONSCIENTE ET TRAITÉE PAR INSULINE**
Faire une injection de glucagon pour faire remonter la glycémie rapidement, mais il faut s'être entraîné auparavant... 
- 5 VOUS NE SAVEZ PAS COMMENT GÉRER**
Contactez en urgence le 15 (SAMU) ou le 112 depuis un téléphone portable. 

1 2 3 4 5 6

7 8 9 10 11 12

13 14 15 16 17 18

19 20 21 22 23 24

 Fédération Française des Diabétiques

Vous défendre



Service Diabète et Droits :

défendre vos droits grâce aux conseils de notre juriste

150

personnes en moyenne contactent le service chaque mois. Parmi elles, des bénévoles des Associations Fédérées transmettent des demandes qui concernent parfois plusieurs personnes.



Qui contacte notre service

Diabète et Droits :

les personnes atteintes d'un diabète, leurs proches, des professionnels de santé soucieux d'informer leurs patients. (Par mail ou lors de nos permanences téléphoniques hebdomadaires).

Pour contacter le service

Diabète et Droits

Par téléphone au 01 40 09 24 25 ;
Le mardi de 8h à 12h30 ;
Le jeudi de 13h30 à 18h ;

Par mail :
juriste@federationdesdiabetiques.org

VOS PRINCIPALES PRÉOCCUPATIONS

EN LIEN AVEC VOS DROITS

- **Discriminations dans la vie professionnelle** : accès à la formation et aux métiers interdits, maintien dans l'emploi (adaptation du poste, absences pour rendez-vous médicaux, etc.), fin de carrière ;
- Obtention et renouvellement du **permis de conduire** ;
- **Accès aux assurances et aux emprunts bancaires** : assurance emprunteur, prévoyance, assurance automobile ;
- **Accès aux aides et prestations sociales** : MDPH, retraite, revenus de remplacement, etc.

DISCRIMINATIONS AU QUOTIDIEN

ET ÉVÉNEMENTS DE VIE

Il est parfois difficile pour les personnes atteintes d'un diabète de faire valoir leurs droits. En 2023, la Fédération a obtenu une victoire significative en obtenant la reconnaissance des droits de Monsieur P., l'un de nos bénéficiaires, à la suite d'une mauvaise prise en charge médicale.

Retrouvez ce témoignage dans notre revue : **Comment Monsieur P. a obtenu gain de cause, in équilibre, n°357, janvier-février 2024, pages 64-65 et sur notre site.**



Autre sujet qui vous préoccupe dans votre vie quotidienne : le permis de conduire ! Rien de tel qu'une infographie complète pour vous présenter les démarches pour valider votre permis de conduire.

Notre Foire Aux Questions dédiée répondra nous l'espérons, à toutes vos interrogations.



EN 2023, CHANGEMENT DES HORAIRES

DE LA PERMANENCE DU MARDI MATIN

Pour rester disponible et à l'écoute des utilisateurs de notre service, nous avons décidé d'élargir la plage horaire de la permanence du mardi matin. Depuis septembre 2023, elle commence donc dès 8 heures.

Ainsi, les personnes peuvent nous joindre avant de commencer leur journée de travail. Un médecin a ainsi pu prendre contact avec le service avant de recevoir son premier patient et d'enchaîner les consultations.

Jeanne **PRAT-DIQUELOU**, juriste en charge du service

Diabète et Droits : RETOUR SUR UNE ANNÉE D'ACTIONS



« J'ai rejoint la Fédération en août 2023. La lutte contre les discriminations et pour une meilleure prise en compte des problématiques rencontrées par les personnes atteintes d'un diabète sont des combats nécessaires. La défense individuelle et collective des patients est l'une des missions de la Fédération. Pour assurer le suivi des demandes, je suis en lien permanent avec les équipes salariées et bénévoles.

Certaines demandes peuvent trouver une réponse rapide, lors d'un simple entretien téléphonique ; d'autres requièrent un suivi plus long car des démarches, administratives notamment, sont nécessaires. Je maintiens alors un accompagnement attentif pendant toute la durée de la procédure. Les témoignages que je reçois montrent que cet accompagnement permet aux personnes de se rendre compte des progrès réalisés dans le temps. »

Défendre vos droits collectivement

grâce à nos actions de plaidoyer : rencontrer pour agir

Le plaidoyer est un volet crucial de la défense des droits des personnes atteintes d'un diabète. La Fédération se tient au courant de la législation en vigueur et propose des évolutions pour améliorer la vie quotidienne des patients et de leurs proches. Les démarches prennent ancrage dans notre Manifeste 2019-2023 : *Pour une société où les patients sont considérés comme des citoyens à part entière*. Et elles s'appuient sur les liens que nous construisons, dans la durée, avec l'ensemble des acteurs du système de santé.

Notre plaidoyer s'appuie aussi sur les études de notre Diabète LAB : rendez-vous page 27 pour en savoir plus sur les études en lien avec l'expérience patient.

LE CERCLE JEUNES ADULTES DT1: RÉPONDRE AUX BESOINS

DES JEUNES ADULTES ATTEINTS DE DIABÈTE DE TYPE 1

La Fédération a lancé fin 2022 le Cercle Jeunes Adultes DT1. Composé d'une quinzaine de membres âgés de 18 à 40 ans et vivant avec un diabète de type 1, **ce groupe de discussion a pour objectif d'identifier les problématiques liées à la maladie rencontrées par les patients dans leur quotidien et de trouver des leviers de réponses pour y faire face**. En 2023, le cercle s'est réuni à plusieurs reprises dont deux journées en présentiel. Lors de ces sessions, les membres du cercle ont pu s'exprimer sur leur quotidien en tant que patients et sur leurs attentes.

Pour aller plus loin, l'étude *Jeunes DT1*, sur les difficultés imputables à la maladie rencontrées par les jeunes diabétiques de type 1, a été coconstruite avec le cercle et réalisée par notre Diabète LAB (**voir page 29**). Discrimination pendant la scolarité ou la vie professionnelle, accès à l'assurance emprunteur, permis de conduire, etc. Autant de sujets sur lesquels la Fédération pourra continuer d'agir dans les mois et années à venir.

Et sur les réseaux sociaux ? Notre étude *Jeunes DT1* s'affiche sur Instagram, réseau incontournable des patients les plus jeunes.



L'étude Jeunes DT1 :

Enquête quantitative sur les problématiques rencontrées par les jeunes adultes atteints de diabète de type 1.

Quoi ?

Une étude destinée aux **Jeunes adultes DT1 âgés de 18 à 40 ans**, menée en 2023 par le **Diabète LAB** de la Fédération Française des Diabétiques.

Pourquoi ?

Identifier les **problématiques rencontrées** par les jeunes adultes vivant avec un diabète de type 1 dans leur quotidien.

Comment ?

Un questionnaire intégralement **coconstruit** avec les membres du **Cercle Jeunes DT1** de la Fédération.

706

personnes âgées de 18 à 40 ans et

DÉJEUNER-DÉBAT PARLEMENTAIRE

ORGANISÉ PAR LA FÉDÉRATION, 4 OCTOBRE 2023

À l'occasion de l'examen du projet de loi de financement de la sécurité sociale (PLFSS), la Fédération a organisé son déjeuner-débat, un événement annuel qui, pour cette 7^e édition, a réuni 12 parlementaires. **Cet événement visait à sensibiliser les élus aux enjeux phares du PLFSS pour les personnes atteintes d'un diabète.** Cette année, nous avons souhaité interpeller les parlementaires sur ces trois sujets : le diagnostic précoce du diabète, l'écoresponsabilité en santé et le numérique en santé. Cette mobilisation a conduit au dépôt de l'ensemble de nos amendements, à l'Assemblée nationale comme au Sénat.

La Journée Mondiale du Diabète a fait l'objet d'un dispositif spécifique de communication à destination des patients, pour incarner leur parole :

- Présentation de **trois vidéos témoignages** ;
- **Diffusion en direct sur les réseaux sociaux du webinaire sur la thématique** : Accepter son diabète : ce que nous racontent vos histoires ;
- **Publication de l'infographie** présentant les services d'accompagnement de la Fédération ;
- Diffusion d'un **quiz sur les diabètes sur les réseaux** ;
- Mise en place d'un **dispositif spécifique pour nos Associations Fédérées.**



« À l'occasion de cette Journée Mondiale du Diabète, quel plus beau message que de montrer aux patients que leur avis et leur expérience sont au centre de nos préoccupations ? »

Madame Agnès **FIRMIN LE BODO**,
ministre déléguée chargée de l'Organisation territoriale
et des Professions de santé (2022-2023).

PROPOSITION DE LOI POUR LA RÉGULATION

DU SECTEUR DES INFLUENCEURS

En mars 2023, la Fédération a soutenu la proposition de loi visant à lutter contre les arnaques et les dérives des influenceurs sur les réseaux sociaux. Notre travail pour protéger les personnes concernées par les diabètes a porté ses fruits, avec un rappel de l'interdiction formelle de faire de la publicité pour des produits de santé, des sanctions pour les contrevenants et la mise en place d'une brigade spéciale au sein de la DGCCRF⁴ pour traquer les dérives.

Léonie **GERBIER**, responsable du plaidoyer :

RETOUR SUR UNE ANNÉE D'ACTIONS



« Le plaidoyer s'inscrit dans le temps long de l'appareil législatif et s'avère parfois frustrant. Pour nous, car nos démarches prennent du temps, et pour les patients, qui ne voient pas les choses changer assez vite. Pourtant, ce temps long est nécessaire pour établir des relations constructives avec nos interlocuteurs et pour faire connaître les besoins des personnes atteintes d'un diabète aux acteurs clés de santé publique. Et quelle satisfaction lorsque nous obtenons des résultats ! Le plaidoyer nous aide à faire les constats parfois difficiles d'aujourd'hui, pour envisager les améliorations de demain. »

RÉSEAUX SOCIAUX : UN OUTIL EFFICACE

POUR ÉCHANGER AVEC VOUS SUR VOS DROITS



Fédération Française des Diabétiques

Publié par [Christiane Ffd](#) · 14 avril ·

...

[LE SAVIEZ-VOUS ?] Un nouveau congé spécifique existe pour les parents lors de l'annonce du diabète de leur enfant !

Une nouvelle mesure qui pourra apporter un certain soulagement dans ces moments difficiles

Le congé* a pour but de permettre aux parents d'être plus présents pour leur enfant lorsqu'il apprend à gérer sa maladie. Période très stressante pour la famille, il permettra aux parents de mieux prendre soin de leur enfant et de s'assurer qu'il reçoit le soutien dont i... [En voir plus](#)



19 788

personnes ont vu ce post

Congé pour les parents à la suite à l'annonce du diabète de leur enfant.

⁴Direction générale de la concurrence, de la consommation et de la répression des fraudes.

**Soutenir la recherche
et l'innovation**



Le Diabète LAB, analyser pour agir



Créé en 2015, le Diabète LAB est conçu sur le modèle des *living lab*⁵. Ainsi, il produit des informations et des connaissances sur la vie quotidienne des patients diabétiques. Nos actions, services et publications s'appuient sur ces connaissances, dans l'intérêt des personnes touchées par les diabètes. Il compte à ce jour environ 5 000 Diabète'Acteurs, qui souhaitent être informés des études en cours pour y participer.

Dans le cadre de partenariats, le Diabète LAB porte la parole des patients afin de contribuer à des solutions plus proches de leurs préoccupations. Grâce aux études du Diabète LAB, nous alertons les institutions, les pouvoirs publics pour qu'ils prennent en compte le vécu des personnes atteintes d'un diabète (voir aussi page 24). En cela, le Diabète LAB est un véritable acteur de la démocratie sanitaire.

Arnaud BUBECK, responsable du Diabète LAB



« J'ai rejoint la Fédération cette année (en remplacement de Nicolas Naiditch) avec beaucoup de plaisir et d'enthousiasme. Mon premier projet a été la synthèse de 56 études réalisées par le Diabète LAB au cours de ses 8 années d'existence. Une plongée

passionnante dans les données et les principaux enseignements des études, pour identifier les actions des années à venir. Nos études montrent, par exemple, à quel point les dispositifs médicaux soulagent les patients en termes de charge mentale. Mais les travaux doivent continuer pour bien comprendre l'utilisation de ces dispositifs selon le profil individuel du patient. Autre résultat de nos études : le caractère insidieux et encore trop méconnu des complications de la maladie. Enfin, nos études soulignent les inégalités sociales de santé pour les personnes touchées par un diabète. Car les diabètes, maladies complexes, nécessitent pour leur prise en charge des ressources et un accès croissant aux nouvelles technologies. »

La synthèse des études du Diabète LAB a fait l'objet d'un article publié : voir la liste de nos publications scientifiques (**page 31**).

⁵ « Living lab ou laboratoire vivant, est une méthode où citoyens, habitants, usagers sont considérés comme des acteurs clés des processus de recherche et d'innovation. Il s'agit de sortir la recherche des laboratoires pour la faire descendre dans la vie de tous les jours. » https://fr.wikipedia.org/wiki/Living_lab

DES ÉTUDES QUANTITATIVES ET QUALITATIVES

Nos analyses quantitatives sont réalisées à partir de questionnaires. Dans certains cas, nous créons nos propres questionnaires. Cette méthode nous permet d'obtenir des tendances générales à partir des réponses de 2 000 à 3 000 patients. Nos analyses qualitatives regroupent elles une quinzaine de personnes pour faire émerger des connaissances précises lors d'entretiens semi-directifs. Nous utilisons ces deux méthodes de manière complémentaire.

Coline **PASCAL**, chargée de la communication

Diabète LAB



« Nos études sont basées sur des entretiens individuels, des observations en vie réelle, des groupes de discussion, des entretiens individuels par téléphone, des questionnaires en ligne, etc. Lors des entretiens de recrutement pour les études qualitatives, je suis

toujours ravie d'entendre la motivation des Diabète'Acteurs, inscrits en nombre, volontaires et désireux de faire avancer les choses en partageant leur vécu avec un diabète. »

Coline **HEHN**, psychologue au Diabète LAB



« Écouter et comprendre votre vécu, vos habitudes avec le diabète, vos usages des dispositifs médicaux, transformer vos besoins et attentes en solutions concrètes qui améliorent véritablement votre vie quotidienne, coconstruire et co-évaluer des

dispositifs et des services en santé, ce sont les objectifs très concrets du Diabète LAB. Participer à ces études me permet d'être au plus près des patients et de leurs besoins. C'est une fierté de porter les voix de ces 4 millions de personnes. »

À venir en 2024, **notre grande étude sur l'accompagnement**

Les personnes atteintes d'un diabète font face à l'imprévu au quotidien, gèrent des émotions diverses de même que l'impact sur leurs proches, doivent trouver les bonnes informations, tout en assurant le suivi médical de leur pathologie. L'accompagnement est au cœur des missions sociales de la Fédération.

En 2024, nous souhaitons poser cette question cruciale : existe-t-il une spécificité de l'accompagnement des personnes atteintes d'un diabète ? Quel est l'apport des actions de la Fédération et de ses différents dispositifs, en particulier celui des Bénévoles Patients Experts ? Cette étude d'envergure, à l'initiative de la Fédération, adoptera une méthode mixte (quantitative et qualitative) incluant des patients et des accompagnants.

ÉTUDES DU DIABÈTE LAB ET LEUR VALORISATION

Nom de l'étude	Type d'étude	Pour les patients	Valorisation
DREMS Développement et validation d'un questionnaire sur les Patient-Reported Experience Measures (PREMs)	Quantitative avec un comité scientifique pluridisciplinaire	Premier PREMs en français pour améliorer la prise en charge clinique	Présentation au congrès Société Francophone du Diabète, mars 2023 et au colloque Données de santé en vie réelle (DSVR), juin 2023 Consulter
Cardiab Novartis Enquête sur les connaissances des complications et comorbidités cardiovasculaires des personnes atteintes d'un diabète de type 2	Quantitative	Faire le point sur les connaissances des patients et les aider à actualiser ces connaissances	Mise en ligne de l'infographie sur le site de la Fédération Consulter
Greenstyle – Abbott Étude sur les attentes des patients, les connaissances et les pratiques de recyclage des composants usagés du système Freestyle Libre	Quantitative	Mettre en valeur la mise en place des réseaux de recyclage pour le Freestyle Libre 2	Article publié Présentation lors des Journées portes ouvertes de l'usine d'Abbott en juin. GADENNE, Alice. Grâce à EasyToCollect, on recycle même les capteurs de glycémie usagés. La Voix du Nord, 26 juin 2023 [consulté le 6 février 2024]
Étude Jeunes DT1 Financée dans le cadre du programme 4 millions de visages	Quantitative	Sur les difficultés imputables à la maladie rencontrées par les jeunes diabétiques de type 1 pour appuyer le plaidoyer de la FFD concernant les patients DT1	Article publié Présentation lors du colloque de la Journée Mondiale du Diabète
Synthèse des études du Diabète LAB	Synthèse	Synthèse de 56 études pour améliorer les connaissances des patients sur le diabète à travers des actions de communication	Arnaud Bubeck, Ariane Sultan, Jean-François Thébaud. Faut-il nécessairement réduire la charge mentale des personnes vivant avec un diabète? <i>Correspondances en Métabolismes Hormones Diabètes & Nutrition</i> [en ligne], 2023, vol. xxvii, n° 6 [mis en ligne 28 décembre 2023] Présentation lors du colloque de la Journée Mondiale du Diabète

Contribution auprès de la **Haute Autorité de santé**

La Haute Autorité de santé (HAS), par le biais de la Commission nationale d'évaluation des dispositifs médicaux et des technologies de santé (CNEDIMTS), a sollicité la Fédération et le Diabète LAB pour se prononcer sur le remboursement de produits de santé. Le Diabète LAB a aussi contribué à l'évaluation d'un dispositif médical en vue du remboursement du système de boucle fermée hybride Mylife CAMAPS FX. Cette contribution a été possible grâce aux données récoltées lors des études réalisées par le Diabète LAB sur les boucles fermées hybrides.

Participation à **des congrès**

La participation aux congrès dans le domaine du diabète permet au Diabète LAB de partager son expertise, de mettre en valeur les études réalisées et leurs résultats et d'aller à la rencontre d'éventuels partenaires.

Congrès de la Société Francophone du Diabète (SFD), du 21 au 24 Mars 2023, Montpellier

Société
francophone
du
diabète
CONGRÈS
annuel
MONTPELLIER • 2023
DU 21 AU 24 MARS



- Nicolas Naïditch, Coline Hehn, Jean-François Thébaud. *SATIMENT : Enquête quantitative sur la Satisfaction des traitements des personnes atteintes d'un diabète de type 2*, Société francophone du diabète, [consulté le 2 février 2024] [Disponible ici](#)
- Nicolas Naïditch, Coline Hehn, Ben Braithwaite, Coline Pascal, Manon Soggiu, Hervé Servy, Jean-François Thébaud. *Personnes diabétiques : quelle littératie du fonctionnement du système de santé ? Résultats d'une enquête et expérimentation d'un dispositif interactif d'information*, Société francophone du diabète, [consulté le 2 février 2024] [Disponible ici](#)
- Nicolas Naïditch, Coline Hehn, Hervé Servy, Guillaume Montagu, Guy Fagherazzi, Ben Braithwaite, Jean-Arnaud Elissalde, Amine Ounajim, Antonia Gasch-Illescas, Catherine Rumeau Pichon, Jean-François Thébaud, Charles Thivolet. *Validation d'un e-questionnaire d'évaluation de l'expérience du parcours de soins spécifique au diabète : Diabetes Reported Experience MeasureS (DREMS)*, Société francophone du diabète, [consulté le 2 février 2024] [Disponible ici](#)
- Coline Hehn, Hervé Servy, Guillaume Montagu, Charles Thivolet, Guy Fagherazzi, Ben Braithwaite, Antonia Gasch-Illescas, Catherine Rumeau-Pichon, Amine Ounajim, Jean-Arnaud Elissalde, Jean-François Thébaud, Nicolas Naïditch. *Étude DREMS : méthodologie de développement et analyse exploratoire d'un e-questionnaire Patient-Reported Experience Measures spécifique au diabète*, Société francophone du diabète, [consulté le 2 février 2024] [Disponible ici](#)

Colloque des Données de Santé en Vie Réelle (DSVR), 20 Juin 2023, Paris



- Nicolas Naïditch, Coline Hehn, Guillaume Desjeux, Hervé Servy, Ben Braithwaite, Jean-François Thébaut. *Identification des facteurs associés au recours à la télémédecine des personnes diabétiques pendant l'épidémie de la COVID-19 à partir de données du SNDS – résultats de l'étude DIABACCESS*, [consulté le 2 février 2024] [Disponible ici](#)
- Nicolas Naïditch, Coline Hehn, Hervé Servy, Guillaume Montagu, Guy Fagherazzi, Ben Braithwaite, Jean-Arnaud Elissalde, Amine Ounajim, Antonia Gasch-Illescas, Catherine Rumeau Pichon, Jean-François Thébaut, Charles Thivolet. *Validation d'un e-questionnaire d'évaluation de l'expérience du parcours de soins spécifique au diabète : Diabetes Reported Experience Measures (DREMS)*, [consulté le 2 février 2024] [Disponible ici](#)
- Médecine et santé, un lien évident ? Les Rencontres Santé-Société Georges Canguilhem, 6-7 octobre 2023, Strasbourg. **Session : Les inégalités sociales en santé**
- Vers de nouveaux enjeux. Rencontres nationales Culture Santé, 25 octobre 2023, Strasbourg. **Session : Restitution des rencontres par les grands témoins**
- *Mettre l'expérience patient au cœur de la prévention*. Débat du collectif Pensons Patients, 15 novembre 2023, Paris
- Journée « Oh My Day » organisée par Janssen, 16 novembre 2023, Paris. **Participation à la table ronde : Comment les associations de patients et d'aidants peuvent-elles être acteurs des données de santé ?**

Publications **scientifiques**

- Nicolas Naïditch, Coline Hehn, Amine Ounajim, Guy Fagherazzi, Antonia Gasch-Illescas, Ben Braithwaite, Jean-François Thébaut. *PRODIAB: Perspectives on the use of patient-reported outcome measures among diabetic patients*. *Diabetes Epidemiology and Management* [en ligne], 2023, vol. 9, 100128, [consulté le 2 février 2024], [Disponible ici](#)
- Nicolas Naiditch, Chloé Olivella, Coline Hehn, Jean-François Thébaut. *Étude qualitative sur les représentations vaccinales des personnes diabétiques, de leurs proches et des parents d'enfants diabétiques*. *Annales d'Endocrinologie* [en ligne], 2023, vol. 84, n°1, page 180, [consulté le 2 février 2024], [Disponible ici](#)
- Arnaud Bubeck, Ariane Sultan, Jean-François Thébaut. *Faut-il nécessairement réduire la charge mentale des personnes vivant avec un diabète ?* *Correspondances en Métabolismes Hormones Diabètes & Nutrition* [en ligne], 2023, vol. xxvii, n° 6 [mis en ligne 28 décembre 2023]
- Coline Hehn, Amine Ounajim, Guy Fagherazzi, Antonia Gasch-Illescas, Guillaume Montagu, Catherine Rumeau-Pichon, Jean-Arnaud Elissalde, Ben Braithwaite, Hervé Servy, Charles Thivolet, Jean-François Thébaut, Nicolas Naïditch. *Development and Validation of a Type 1 and Type 2 Diabetes-Specific Patient-Reported Experience Measure E-Questionnaire: Diabetes Reported Experience Measures (DREMS)*. *Diabetes Epidemiology and Management* [en ligne], 2024, vol. 13 [consulté le 2 février 2024], [Disponible ici](#)

Le soutien à la Fondation Francophone pour la Recherche sur le Diabète (FFRD)

Chaque année, la Fédération Française des Diabétiques soutient les projets de recherche les plus prometteurs **pour améliorer la qualité de vie des malades et guérir un jour les diabètes**. L'aide que nous accordons aux chercheurs provient de nos donateurs ; leur soutien est des plus essentiels et nous les en remercions.

PROJETS DE RECHERCHE SOUTENUS EN 2023

La Fondation Francophone pour la Recherche sur le Diabète (FFRD), créée en 2013 à l'initiative de la Société Francophone du Diabète (SFD) avec le soutien de la Fédération Française des Diabétiques, sélectionne les projets qui sont financés.

La Fédération Française des Diabétiques reverse chaque année 150 000 € à la FFRD soutenue par ailleurs par d'autres partenaires. Plus de 80 % des fonds versés par la Fédération financent les projets de recherche, moins de 20 % des fonds étant destinés aux frais de fonctionnement de la FFRD. Chaque projet est financé par la FFRD à hauteur de 100 000 € par an pendant trois ans, soit 300 000 € au total.

Pour en savoir plus, rendez-vous ici. 

Bénéfices de la boucle fermée hybride **pour les enfants**

De récentes données ont montré une diminution de la masse de substances grise et blanche chez les enfants atteints de diabète de type 1, par rapport aux enfants sans diabète. Or on sait que les systèmes en boucle fermée hybride (BFH) améliorent nettement l'équilibre métabolique. Cependant, plus de 50 % des enfants en Europe sont encore traités par multi-injections au cours des années suivant l'apparition du diabète. L'hypothèse des chercheurs est que l'utilisation de systèmes de boucle fermée, capables de réduire l'exposition à l'hypoglycémie, mais aussi à l'hyperglycémie et aux fluctuations du glycémique, peut améliorer les changements structurels du cerveau chez les enfants atteints de diabète de type 1.

Un nouveau traitement **pour le diabète de type 2 ?**

L'adiponectine (Adpn), une molécule produite par le tissu adipeux aux propriétés insulino-sensibles, est une cible thérapeutique prometteuse pour lutter contre les complications cardiométaboliques associées au diabète de type 2 (DT2). Le développement d'analogues de l'Adpn a longtemps été entravé par les difficultés rencontrées pour produire cet agent thérapeutique. Des données démontrent que les vésicules extracellulaires (VE) dérivées du tissu adipeux sont fortement enrichies en molécules d'adiponectine. L'objectif est donc de développer un traitement innovant utilisant les VE comme vecteurs de délivrance de formes métaboliques actives d'Adpn et d'établir la preuve du potentiel thérapeutique des VE Adpn+.

La Fédération est partenaire, membre fondateur, de PreciDIAB (Centre national de médecine de précision des diabètes). La mission de PreciDIAB est la prévention du diabète et de ses complications. Le projet regroupe chercheurs, industriels, start-ups et associations de patients. En 2023, notre collaboration s'est renforcée en particulier avec l'organisation d'un webinaire *live* lors de la Journée Mondiale du Diabète : *Comment stabiliser son diabète de type 1, un défi du quotidien ?* avec Jean-Yves Rapp, vice-président de l'AFD 59 Dunkerque, atteint de diabète de type 1.

En savoir plus

DIX ANNÉES DE SOUTIEN À LA

FONDATION FRANCOPHONE POUR LA RECHERCHE SUR LE DIABÈTE (FFRD)

La Fondation Francophone pour la Recherche sur le Diabète (FFRD) a été créée en 2013 à l'initiative de la Société francophone du diabète (SFD), avec le soutien de la Fédération Française des Diabétiques (FFD). L'objectif de la Fondation ? Promouvoir et soutenir la recherche sur le diabète et les maladies métaboliques, notamment par le biais de collaborations publiques et privées. Depuis 2013, la FFRD a reçu 318 candidatures et a sollicité 123 experts internationaux pour examiner les projets. Au total, 69 candidats ont été auditionnés. Sur dix ans, 26 lauréats et lauréates francophones ont été récompensés. La Fondation a financé 12 projets de recherche fondamentale et 14 projets de recherche clinique en allouant un total impressionnant de 7,1 millions d'euros. **La Fédération Française des Diabétiques a participé à ce financement en reversant plus de 1,5 million d'euros en 10 ans, grâce au soutien de ses donateurs fidèles.**

[Retrouvez toutes les informations sur la recherche sur notre site dédié ici.](#)



Et découvrez sur YouTube la vidéo du Professeur Scheen qui explique pourquoi le soutien aux chercheurs est essentiel. **[Découvrir ici.](#)**

Vie fédérale



Accompagner

l'engagement des bénévoles

Les 1 500 bénévoles de la Fédération accompagnent les personnes atteintes d'un diabète et leurs proches. Ils mènent aussi des actions de sensibilisation vers les personnes non diabétiques mais à risque. **Leur contribution est indispensable pour mettre en œuvre notre projet associatif : nous les remercions du fond du cœur !** Le plus souvent eux-mêmes touchés par un diabète, ils apportent avec empathie leurs connaissances et leur expérience à nos bénéficiaires. Le Siège attache une attention particulière à l'accueil des bénévoles, à leur formation initiale et continue et à leur accompagnement lors d'actions spécifiques.

Les bénévoles animent

- **Des actions de soutien aux personnes touchées par un diabète** : conférences, séances d'activités physique, atelier cuisine, etc.
- **Des actions d'accompagnement aux personnes touchées par un diabète** : Élan Solidaire, Café Diabète, ou encore la ligne Écoute Solidaire.
- **Des actions de sensibilisation au diabète** vers différents publics : stands d'information et de prévention auprès du grand public, en milieu scolaire, en entreprise, auprès des personnes en situation de vulnérabilité sociale.

LA FORMATION DES BÉNÉVOLES EN 2023

44

Sessions de formations



Chaque année, la Fédération propose des formations aux bénévoles pour leur donner les moyens de contribuer au projet de leur association, pour mieux comprendre les diabètes, intégrer une équipe et connaître l'histoire de la Fédération, ses valeurs et ses actions.

Formation d'intégration : deux sessions « **Devenir Bénévole Actif** » ont été proposées aux nouveaux bénévoles :

- Actualiser ses connaissances sur les diabètes et le système de santé pour accueillir, informer et orienter les personnes atteintes d'un diabète et leurs proches ;
- Connaître les missions et actions de la Fédération ;
- Échanger avec d'autres bénévoles de la Fédération ;
- Mener des actions de qualité auprès du grand public.

276

Participations



En 2024, la formation d'intégration « Devenir Bénévole Actif » devient « Se former pour agir ». Ouverte à tous les adhérents souhaitant devenir bénévoles, ce nouveau cursus d'intégration a pour objectifs de : connaître les diabètes, l'environnement des personnes vivant avec un diabète, la Fédération et ses missions ; être en mesure d'animer un stand d'information et de prévention sur le diabète auprès du grand public. Il sera dispensé via la plateforme e-learning de la Fédération.

Formations d'accompagnement pour nos Bénévoles Patients Experts (BPE)

Le Bénévole Patient Expert anime les actions d'accompagnement : Élan Solidaire, Café Diabète et ligne Écoute Solidaire. En dehors de ces actions fédérales, il peut également animer des temps individuels et collectifs au sein de programmes dédiés à l'éducation thérapeutique.

Un Bénévole Patient Expert **est avant tout bénévole.**
Un Bénévole Patient Expert **vit avec un diabète (il peut être un proche).**
Le Bénévole Patient est Expert **de l'accompagnement.**

Il a pour mission de favoriser l'autonomie en santé, la mobilisation des ressources de la personne qu'il accompagne, dans le respect de son projet de vie. En fonction des besoins exprimés de la personne, il écoute, partage et oriente dans le parcours de santé. Il renforce ainsi la coordination des soins.

Formation initiale « Devenir Bénévole Patient Expert »

- Comprendre les finalités de l'accompagnement ;
- Adopter une approche centrée sur la personne ;
- Accueillir et mener un entretien individuel ;
- Préparer et animer une séance collective ;
- Comprendre les modalités d'intervention d'un Bénévole Patient Expert au sein d'un programme d'ETP et des actions d'accompagnement Élan Solidaire, Café Diabète, ligne Écoute Solidaire ;
- Accompagner des personnes en situation de vulnérabilité sociale ;
- Construire un partenariat avec des professionnels de santé.

Formation continue des Bénévoles Patients Experts

Une session « Intervenir en ETP » a été proposée à 9 Bénévoles Patients Experts afin d'obtenir leur certification ETP. Une session « Écoute Solidaire : écouter et soutenir par téléphone » a réuni 10 BPE écoutants. Douze sessions « Analyser ses pratiques » ont réuni 59 BPE.

Les séances « Analyses ses pratiques » supervisées par les formatrices du cursus initial (Association Française pour le Développement de l'Éducation Thérapeutique – Afdet), ont été créées pour soutenir les Bénévoles Patient Experts de la Fédération dans leurs pratiques.

- Partager son vécu de Bénévole Patient Expert ;
- Identifier ses difficultés et ses réussites ;
- Co-construire des solutions adaptées ;
- Renforcer ses compétences d'accompagnement.

Des formations spécifiques sont aussi proposées pour l'animation des séances de sensibilisation en milieu scolaire et auprès des publics en situation de vulnérabilité (**voir page 13**) et pour gérer la vie de leur association.

ESBEN, UN OUTIL DE COHÉSION, par Emmanuelle VIALA-DURAND,

responsable de la communication auprès des bénévoles



« Esben est le site intranet dédié aux bénévoles de la Fédération. C'est un outil de cohésion, de formation et d'accès rapide aux ressources indispensables dont nos bénévoles peuvent avoir besoin pour l'accompagnement des personnes atteintes d'un diabète. Grâce au partage des actualités du réseau, chaque bénévole peut se tenir au courant des événements organisés au sein de la Fédération ou accéder au programme des formations. La plateforme a maintenant deux ans et les bénévoles en ont fait un outil participatif,

montrant une forte motivation pour publier les actualités de leur Association Fédérée. Le nombre de demandes de formation pour l'utilisation de la plateforme a également fortement grimpé. J'organise ces formations sur demande, en visioconférence ou par téléphone. »

LA LETTRE

D'INFORMATION

FÉDÉRALE

Chaque mois, sauf en août, les bénévoles reçoivent la lettre d'information fédérale regroupant les actualités marquantes du moment : ressources utiles au quotidien, positions de la Fédération, manifestations des Associations Fédérées, etc. Cette lettre d'information mensuelle est publiée sur Esben.

310

bénévoles ont consulté le site Esben chaque mois.



LES VISIOS-RÉSEAU

Qui dit réseau fédéral, dit répartition sur l'ensemble du territoire français et donc aussi éloignement géographique. Se réunir et maintenir des liens constructifs entre le Siège et les Associations Fédérées est un élément essentiel de la vie fédérale. Avec toujours à l'esprit l'objectif de répondre aux besoins des personnes atteintes d'un diabète et leurs proches. Les réunions se font donc aussi en visioconférence pour regrouper le plus grand nombre de nos bénévoles, qui, pour certains sont toujours en activité. Les thématiques leur permettent de mieux connaître les outils ou dispositifs mis à leur disposition par le Siège.

Voici celles qui ont été abordées en 2023 :

- Les relations avec la presse (26 janvier) ;
- La Semaine Nationale de Prévention du diabète de type 2 – SNP (9 mai) ;
- Comment construire des partenariats avec les entreprises (28 juin) ;
- Quel apport des Affaires publiques pour une Association Fédérée (21 septembre) ;
- Les libéralités et la relation avec nos bienfaiteurs (23 novembre).

TOUR DE FRANCE

Depuis 2012, le Tour de France permet aux dirigeants des Associations Fédérées et du Siège de se retrouver. Ces réunions mettent en lumière les projets, les réussites et abordent les difficultés rencontrées par les associations en région. Les échanges portent aussi sur les problématiques locales à prendre en compte par la Fédération dans son ensemble. En 2023, 13 réunions ont inclus 139 participants venant de 53 Associations Fédérées.

SERVICE RELATIONS MEMBRES

Le service relations membres répond aux questions des bénévoles en lien avec la gestion des dons et des adhésions dédiés aux Associations Fédérées. Marie-Christine Podglajen, en charge de la relation avec les Associations membres, organise la formation des bénévoles pour la gestion de la base des adhérents, Alizé. Elle apporte aussi un support technique tout au long de l'année.



REMERCIEMENTS À NOS BÉNÉVOLES EN VIDÉO !

Le 5 décembre est reconnue par l'ONU comme Journée mondiale du bénévolat et du volontariat. Cette journée a été l'occasion de mettre en lumière l'incroyable engagement de nos 1 500 bénévoles dans une vidéo. Mauricette, Mame Fatou, Amélie, et Jacky, bénévoles de la Fédération, nous y parlent de leur engagement.



[Découvrir ici.](#)

Notre gouvernance

La Fédération Française des Diabétiques est une association de patients, au service des patients et dirigée par des patients, créée en 1938. Avec son réseau d'environ 100 associations et délégations locales, elle a pour vocation de représenter les 4 millions de personnes atteintes d'un diabète. Elle est reconnue d'utilité publique depuis 1976 et agréée par le ministère de la Santé et de la Prévention.

Notre gouvernance est l'outil qui nous permet de coconstruire nos actions avec les patients et leurs proches. Ainsi, notre manifeste et notre projet stratégique sont le fruit d'une réflexion collective. Notre organisation répond aussi à un objectif de gestion rigoureuse et transparente.

Pour retrouver tous les documents stratégiques, [rendez-vous sur notre site internet institutionnel](#) ou contactez-nous pour les obtenir.

NOTRE RAISON D'ÊTRE

Créer du lien de manière à ce que chacun se sente soutenu et devienne autonome.

NOS MISSIONS

- Informer, accompagner et prévenir
- Défendre individuellement et collectivement les patients
- Soutenir la recherche et l'innovation

[Retrouvez nos missions et valeurs.](#)



NOTRE CONSEIL D'ADMINISTRATION ET LE BUREAU

Le conseil d'administration du Siège de la Fédération est composé, en 2023, de 24 administrateurs. Chaque membre participe aux réunions du conseil d'administration (7 réunions par an dont 3 en présentiel), ainsi qu'aux Assises et à l'assemblée générale. Le conseil d'administration définit et évalue la stratégie nationale de la Fédération.

Le Bureau est composé de 7 membres. Il met en œuvre la stratégie de la Fédération en collaboration avec l'équipe salariée du Siège.

LES ASSISES

Chaque année, l'ensemble des membres de la Fédération, Associations Fédérées (AF) et Siège, se réunissent en Assises. L'assemblée générale de la Fédération se tient pendant cette réunion. En 2023, **les Assises ont eu lieu les vendredi 23 et samedi 24 juin**, dans les locaux de l'association Adèle Picot dans le 6^e arrondissement de Paris.

Le taux de participation a atteint près de 87 % ! Sur les 69 Associations Fédérées que compte le réseau, 45 étaient présentes et 15 étaient représentées. La Fédération est fière de pouvoir compter sur les Associations Fédérées et sur leur dynamisme : merci à tous nos membres !

Les Assises ont réuni 124 personnes sur place : représentants des associations et délégations, membres du Comité des Régions, administrateurs nationaux, salariés travaillant au Siège, commissaire aux comptes et responsable de la RSE de Auchan Retail France.

Ouvert par Claude Chaumeil, président de l'AFD Île-de-France, Georges Petit, président de la Fédération et Bastien Roux, directeur général, le programme fut bien chargé : introduction de la journée, présentation des salariés, table ronde sur la thématique : *Journalistes : comment s'en faire des alliés ?*, suivie d'un temps de travail sous forme d'ateliers animés par les salariés de la Fédération portant sur le même sujet.

L'ASSEMBLÉE GÉNÉRALE

L'assemblée générale statutaire et annuelle a eu lieu le samedi 24 juin matin avec la présentation des rapports moraux, d'activité, financier et du commissaire aux comptes. En fin d'assemblée générale, le réseau a été mis à l'honneur avec la présentation des actions de l'AFD Île-de-France et les remerciements aux associations contribuant à recueillir des fonds pour la recherche. Les bénévoles des quatre AF des Pays de la Loire sont venus sur scène pour annoncer **les prochaines Assises les 21 et 22 juin 2024 à Nantes**.

COMITÉ DES RÉGIONS

Le Comité des Régions est un organe consultatif du conseil d'administration. Il a été créé en 2016 pour faire le lien entre le réseau territorial (Associations Fédérées) et le Siège. Son rôle est de recenser auprès des Associations Fédérées les besoins, les problématiques, les réussites et les avis sur des sujets spécifiques. Il définit en collaboration avec le Siège la création de nouveaux outils, positionnements ou projets destinés aux Associations Fédérées.

En 2023, le Comité des Régions s'est réuni 4 fois, avec 50 participations.





Nos ressources



Face aux diabètes,

la solidarité des donateurs

Les ressources issues de la générosité du public représentent 63 % de nos ressources. Elles servent en priorité à financer nos missions sociales. **Grâce à leurs témoignages, nous savons que la majorité de nos donateurs et bienfaiteurs sont eux-mêmes touchés par un diabète, soit personnellement, soit parce qu'un proche est atteint d'un diabète.** Les dons sont l'expression de la solidarité entre les patients, solidarité indispensable face à la méconnaissance de cette maladie auprès du grand public. Solidarité aussi parce que les proches sont tellement impliqués dans l'accompagnement des patients. Les dons nous permettent de mener des actions durables, sur tous les fronts de la maladie, afin que toutes et tous se sentent soutenus et puissent acquérir et/ou conserver leur autonomie dans la gestion de la maladie.

En 2023, la tendance est à la baisse des dons. La principale raison dont les donateurs nous ont fait part est l'inflation. Cependant, malgré l'impact de cette dernière sur leurs dépenses, les donateurs et les prospects (nouveaux donateurs) ont répondu présents en particulier en fin d'année lors de notre grande campagne annuelle. Cette campagne revêt une importance particulière car la plus grosse part des dons sont faits sur cette période très resserrée de novembre à décembre.

Un grand merci à tous nos donateurs et bienfaiteurs pour leur générosité et leur fidélité !

À QUOI SERVENT LES DONS ?

C'est une question cruciale à laquelle nous nous engageons à répondre avec transparence. En effet, votre confiance est primordiale dans le soutien à nos actions. Les ressources issues de la générosité du public (dons et legs) sont ventilées chaque année sur l'ensemble de nos missions sociales. Ainsi, en 2023 :

- 40 € financent une heure de programme Slow Diabète ;
- 45 € financent la création d'une recette de cuisine équilibrée par une diététicienne-nutritionniste ;
- 100 € financent l'équivalent d'une journée de plaidoyer ;
- 60 € financent une heure de formation d'un Bénévole Patient Expert (BPE) ;
- 90 € financent le dispositif nécessaire pour répondre à trois appels sur la ligne Écoute Solidaire (formation à l'écoute, suivi des BPE écoutants et mise à disposition de la ligne téléphonique dédiée) ;
- 280 € financent une journée de recherche.

NOS APPELS À LA GÉNÉROSITÉ

Nos appels à dons sont envoyés tout au long de l'année. Leur contenu se veut informatif sur les actions menées ou à mener. **Ils sont indispensables pour collecter les dons dont nous avons besoin, sachant que les besoins de financements sont toujours croissants.** Ils sont aussi nécessaires pour trouver de nouveaux donateurs.

En 2023, plusieurs thématiques vous ont été présentées dans nos courriers pour illustrer l'utilisation faite de vos dons, par exemple le soutien à la recherche et l'innovation ou l'organisation de la Semaine Nationale de Prévention du diabète de type 2.

En juillet, à la suite de l'approbation des comptes de la Fédération en assemblée générale, nous vous transmettons l'Essentiel de ces comptes, un support synthétique sur l'origine de nos financements et notre compte emploi ressources (CER).

Le téléphone, les réseaux sociaux et notre site internet sont aussi des canaux de communication avec nos donateurs et bienfaiteurs. Ces supports nous permettent de faire connaître nos actions auprès du grand public ou de personnes qui, touchées par un diabète, ne connaissent pas encore la Fédération. Ainsi, notre cercle de sympathisants s'élargit.

Notre campagne dédiée à la recherche en septembre, [déclinée notamment sur le web](#), nous a permis de collecter les fonds qui sont reversés à la Fondation Francophone pour la Recherche sur le Diabète (FFRD) pour le financement des projets de sélectionnés.



VOUS ACCUEILLIR AU SERVICE DONATEURS

Tout au long de l'année, Marie-Christine Podglajen répond aux demandes des donateurs, comme par exemple la réception du reçu fiscal ou la mise en place d'un prélèvement automatique pour un don régulier. Elle répond à vos demandes de modification des données personnelles : changements de coordonnées, mais aussi modification de la fréquence d'envoi des courriers d'appels à don par exemple ou renouvellement de votre abonnement à la revue *équilibre*. Ces démarches sont pour nous l'occasion de mieux vous reconnaître et de vous exprimer notre reconnaissance. Pour la gestion de vos données personnelles, la Fédération applique le Règlement général pour la protection des données (RGPD). Le service Donateurs répond à vos questions à ce sujet avec le soutien de notre déléguée à la protection des données personnelles.

**Le service est ouvert du lundi au jeudi de 14h à 17h,
joignable par téléphone au 01 40 09 24 25
ou par mail : dons@federationdesdiabetiques.org.**

LA RELATION AVEC NOS BIENFAITEURS

Les libéralités (legs, assurance-vie, donation) représentent un tiers environ des ressources issues de la générosité du public. Cette année encore, nous avons reçu plusieurs dossiers de succession ou d'assurance-vie de personnes qui ne nous avaient pas fait part de leur intention. Il n'est bien sûr pas obligatoire de nous prévenir si vous avez un projet de legs ou d'assurance-vie. Mais dans certains cas, cela peut faciliter le règlement du dossier. Vous connaître nous permet aussi de vous exprimer notre reconnaissance et de vous remercier au nom des bénéficiaires des services de la Fédération.

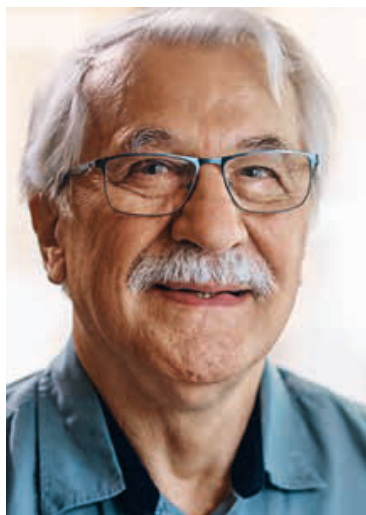


« En 2023, nous avons renouvelé nos actions pour présenter à nos donateurs les possibilités de soutien à la Fédération par la transmission de tout partie d'un patrimoine (legs, assurance-vie et donation). La principale de ces actions est l'envoi d'un courrier personnel adressé à nos donateurs pour présenter cette démarche de générosité et proposer l'envoi de notre brochure dédiée. Afin que chacun puisse s'informer et mener son projet à son propre rythme, nous avons créé le site demainsansdiabete.fr. Celui-ci a fêté son

premier anniversaire en 2023. Vous pouvez demander notre brochure grâce au formulaire en ligne et/ou prendre rendez-vous avec moi. Je suis également joignable par téléphone et j'accompagne les bienfaiteurs qui le souhaitent dans leur cheminement personnel. »

Ingrid est joignable au 01 84 79 21 55
ou par mail i.aubrysarriot@federationdesdiabetiques.org.

L E G S | A S S U R A N C E - V I E | D O N A T I O N



HORS-SÉRIE SUCCESSION

TRANSMETTRE L'ESPOIR
QUE LE DIABÈTE DISPARAISSE

NOS PARTENAIRES

Un grand merci à tous nos partenaires pour leur fidèle soutien et pour la collaboration qui s'est mise en place !

En 2023, des partenaires privés (entreprises) ont choisi de soutenir la mission générale de la Fédération, de participer au développement de ses actions d'accompagnement des personnes vivant avec un diabète, de sensibilisation du grand public, ou bien de proposer un projet de collaboration destiné à améliorer la qualité de vie des personnes atteintes d'un diabète.

En savoir plus

AUCHAN RETAIL FRANCE : UN PARTENARIAT LARGE ET AMBITIEUX

La Fédération Française des Diabétiques se félicite d'avoir signé un partenariat de deux ans (2023-2024) avec la société Auchan Retail France, afin de mettre en place et développer des actions concrètes en direction de ses clients et de ses collaborateurs, permettant aussi de soutenir les missions de l'association. La première année de ce partenariat a vu la réalisation de plusieurs projets en lien avec les missions de la Fédération.

Philippe Brochard, directeur général d'Auchan Retail France

« Nous nous retrouvons, avec la plus grande fédération de patients en France autour de valeurs partagées pour le bien-être alimentaire, bien manger et vivre mieux ! C'est l'expression même de la recherche de sens qui est la mienne en tant que dirigeant et celle d'Auchan en tant que commerçant engagé pour la bonne alimentation. »

SENSIBILISATIONS DES CLIENTS D'AUCHAN AU DIABÈTE DE TYPE 2

À l'occasion de la Semaine Nationale de Prévention (SNP) et durant deux semaines, du 2 au 18 juin 2023, 35 Associations Fédérées ont mené des actions de sensibilisation au diabète de type 2 auprès de plus de 7 400 clients de plus de 65 hypermarchés et supermarchés de l'enseigne.

En parallèle, Auchan a mis en place une campagne d'arrondi en caisse pour collecter des fonds en faveur des actions de la Fédération. **Un grand merci aux généreux clients des magasins Auchan participants, qui ont contribué à une collecte de plus de 379 000 euros !**

SENSIBILISATIONS DES SALARIÉS D'AUCHAN AU DIABÈTE DE TYPE 2

Auchan Retail France place l'humain au cœur de ses préoccupations pour préserver durablement la santé de ses collaborateurs. C'est dans ce cadre que nous sommes intervenus 3 fois pour les sensibiliser au diabète de type 2 (6 juin : visio-conférence ; 12 juin : stand au Siège ; 10 octobre : visio-conférence).

AUCHAN MOVE

Dans le cadre d'une course solidaire à laquelle ont participé plusieurs pays, les salariés d'Auchan Retail France ont mis leurs pas à contribution au bénéfice de la Fédération Française des Diabétiques pour une sensibilisation autour de la bonne alimentation. Cette course a permis de collecter plus de 43 000 euros pour de mettre en place, en 2024, des actions liées à une meilleure alimentation.

Merci !

Grâce à vous, nos actions en faveur
des personnes atteintes d'un diabète
sont possibles !

La Fédération Française des Diabétiques remercie du fond du cœur :

Ses donateurs et bienfaiteurs
Ses mécènes
Les bénévoles de son réseau d'Associations Fédérées

Ses partenaires institutionnels

Agence nationale de sécurité des médicaments et des produits de
santé (ANSM), Caisse nationale de l'Assurance maladie (CNAM),
Direction générale de la santé (DGS), Haute autorité de santé (HAS),
Santé publique France

Ses partenaires associatifs

Agence pour la recherche et l'information en fruits et légumes
(Aprifel), Fédération des Banques Alimentaires, Restos du Cœur,
Siel Bleu, International Diabetes Federation,
Associação Protectora dos Diabéticos de Portugal

Ses partenaires privés

Abbott, Abbvie, Auchan, Adelia Médical, Amplegest, Asten santé,
Astrazeneca, Bayer, Boehringer Ingelheim, Casino, Dastri, Dexcom,
Dinno Santé, Insulet, Isis Diabète, Lifescan, Lilly, LVL Médical,
Malakoff-Humanis, Medtronic, Medtrum, Novartis, Novo Nordisk,
Orkyn, Pfizer, Sanofi, Timkl, Urgo, Ypsomed

Et les organismes professionnels

Fédération des Prestataires de santé à domicile (PSAD),
FENAREDIAM, PreciDIAB, Société Francophone du Diabète, SFD
Paramédical, URPS Pharmaciens Haut-de-France, URPS Infirmiers
Libéraux Hauts-de-France

Nos finances



Résultat excédentaire

pour 2023

La conjoncture économique s'améliore mais peine à revenir à un niveau équivalent à celui que nous connaissions avant la crise sanitaire. Le conflit aux frontières de l'Europe rend instable la situation, ce qui grève le pouvoir d'achat des Français et freine leur capacité à se projeter. Ceci nous incite à encourager nos fidèles donateurs à maintenir le soutien qu'ils nous apportent depuis tant d'années.

Malgré cette morosité et à la suite d'une année 2022 qui avait été fortement déficitaire, 2023 marque le retour à un résultat d'exploitation positif. Cet excédent budgétaire nous permet de reconstituer en partie notre trésorerie en la confortant de la valeur d'un mois d'activité.

Ce résultat encourageant est principalement dû à la capacité que nous avons eu à contenir nos charges en dessous du niveau de l'inflation corrélée à une forte progression des dons et legs.

Prudence étant mère de sûreté, la forte volatilité de nos ressources malgré des charges contenues dans leur ensemble nous enjoint à un optimisme mesuré au service de nos ambitions. Les augures laissent entrevoir des éclaircies en cours d'année mais comme il ne faut pas vendre la peau de l'ours avant de l'avoir tué, la prudence reste de mise dans l'attente d'un horizon plus radieux.



Claude CHAUMEIL
Trésorier

LE COMPTE DE RÉSULTAT

COMPTE DE RÉSULTAT en K€	2023	2022
Résultat d'exploitation	268.6	-564.7
Résultat financier	3.2	0.4
Résultat exceptionnel	-2.1	0
Impôt sur les sociétés	0	0
Résultat net	269.8	-564.3
BÉNÉVOLAT	2023	2022
Bénévolat	126.4	107.1
Prestations	2.9	0

Le conseil d'administration (CA) de la Fédération Française des Diabétiques (la Fédération) avait voté un budget 2023 prudent, tenant compte de la situation énoncée ci-dessus et prévoyant une perte de 180 K€, le résultat net obtenu est donc une performance très positive. Nous reviendrons plus en détail sur les causes de ce résultat dans le paragraphe suivant, principalement sur la hausse de nos ressources. Pour 2023, le volume de bénévolat est en augmentation de près de 20 %, représentant un fort investissement de la gouvernance de la Fédération ainsi que des membres du Comité des Régions dans le fonctionnement global de la Fédération.

LE RÉSULTAT D'EXPLOITATION

RÉSULTAT D'EXPLOITATION en K€				
	RÉALISÉ 2023	RÉALISÉ 2022	ÉCART EN K€	ÉCART EN %
TOTAL PRODUITS	4 883	3 947	936	+24
TOTAL CHARGES	4 615	4 512	103	+2
RÉSULTAT EXPLOITATION	269	-565	834	-148

Pour le résultat d'exploitation, les produits et les charges n'ont pas évolué de façon symétrique car les charges ont progressé légèrement alors que les produits ont fortement augmenté, ce qui explique que le résultat soit excédentaire en 2023.

LES PRODUITS D'EXPLOITATION

PRODUITS EXPLOITATION	2023	2022	ÉCART EN K€*
Dont abonnements <i>équilibre</i>	113	135	-22
Dont Insertions <i>équilibre</i>	125	103	22
Dont ventes de prestations diverses	500	485	15
Dont subventions de l'État	570	568	2
Dont cotisations	114	124	-10
Dont utilisation des fonds dédiés	236	165	71
Dont legs et donations	773	439	334
Dont dons grand public	2 020	1 604	416
Dont mécénats	236	222	12
TOTAL DES PRODUITS D'EXPLOITATION	4 883	3 947	936

*ÉCART EXPRIMÉ PAR RAPPORT AU TOTAL DES PRODUITS D'EXPLOITATION 2022

Comme indiqué en introduction, nos ressources sont en hausse de près de 25 %, essentiellement pour les raisons suivantes :

- Des dons grand public qui augmentent de près de 416 k€, dont 380 k€ liés à l'opération d'arrondi en caisse menée auprès des clients des magasins Auchan à l'occasion de la Semaine Nationale de Prévention du diabète de type 2.
- Une forte hausse des encaissements au niveau des legs (+334 k€).
- Une hausse des contributions financières (+80 k€) liées à différents projets dont *Healthy Food*, *Healthy Planet*, et dans une moindre mesure, les insertions *équilibre* (+22 k€) et les revenus liés à la location des bureaux (+20 k€).
- Des prestations qui se maintiennent bien (+15 k€) malgré la baisse d'activité du Diabète LAB en 2023.
- À contrario, les abonnements à *équilibre* continuent leur trajectoire inquiétante avec une baisse de près de 22 k€ en 2023, et les cotisations sont également en repli de près de 10 k€.

LES CHARGES D'EXPLOITATION

Là encore, quelques points clefs méritent cette année votre attention.

CHARGES EXPLOITATION	2023	2022	ÉCART EN K€
Dont autres charges externes	2 393	2 494	-101
Dont aides financières	380	308	+72
Dont frais de personnel	1 305	1 242	+63
Dont dotation amortissements	125	158	-33
TOTAL DES PRODUITS D'EXPLOITATION	4 615	4 512	103
*ÉCART EXPRIMÉ PAR RAPPORT AU TOTAL DES CHARGES D'EXPLOITATION 2022			

En ce qui concerne les dépenses, en hausse de 103 k€, soit +2 % par rapport à l'année dernière, ses causes principales sont les suivantes :

- Une augmentation des aides financières accordées aux Associations Fédérées, notamment dans le cadre d'actions de prévention ou d'accompagnement, ce qui témoigne de la grande vigueur du réseau.
- Une augmentation de la masse salariale liée à la prise en compte en année pleine du poste de chargée de relation média (créé en septembre 2022), au renforcement des équipes par une personne en apprentissage et à la création du poste de chargée de communication et marketing digital en décembre 2023.

LES AUTRES CHARGES EXTERNES

AUTRES CHARGES EXTERNES	2023	2022	ÉCART EN K€*
Dont sous-traitance	752	825	-73
Dont impressions & routages	332	307	25
Dont location & charges immobilière	85	72	13
Dont entretien et maintenance	90	93	-3
Dont honoraires	625	743	-118
Dont frais postaux	276	266	10
Dont déplacements et missions	114	99	15
TOTAL ACE	2 393	2 494	-101
*EN K€/ÉCART EXPRIMÉ PAR RAPPORT AU TOTAL CHARGES 2021			

Ces charges représentent l'achat de services nécessaires au bon fonctionnement de la Fédération et à l'exécutions de ses missions.

Les principales augmentations des charges concernent les postes d'impression, de routage et d'affranchissement, et sont en grande partie liées à des augmentations de tarif. Les frais de déplacement et missions sont également en hausse mais restent à des niveaux bien inférieurs à la période pré-COVID. Enfin les charges de copropriété des locaux du Siège fédéral ont également augmenté, tout en restant dans des proportions maîtrisables, et sont principalement couvertes par les revenus générés par la location de certains bureaux.

Sur l'ensemble de l'année 2023 les charges externes sont globalement en baisse, avec notamment une diminution importante des postes d'honoraires et de sous-traitance liés à l'internalisation de certaines fonctions (production graphique et relations presse notamment), et à une production du supports vidéo moins conséquente que l'année dernière.

LE COMPTE DE RÉSULTAT PAR ORIGINE ET DESTINATION ET LE COMPTE D'EMPLOI ANNUEL DES RESSOURCES COLLECTÉES AUPRÈS DU PUBLIC

GÉNÉRALITÉS

La réglementation demande depuis l'exercice 2020 de produire deux présentations complémentaires pour mesurer l'activité des organismes tels que la Fédération.

Il s'agit donc du Compte de résultat par origine et destination (CROD) et le Compte d'emploi annuel des ressources collectées auprès du public (CER), ainsi que le tableau de variation des fonds propres présentés. L'objectif du CROD est d'appréhender les produits et les charges de l'exercice selon leur origine et leur destination, ainsi que la part liée à la générosité du public, cette dernière étant reprise ensuite dans le CER.

RAPPEL IMPORTANT SUR LES TROIS MISSIONS SOCIALES POUR LA FÉDÉRATION

Information, accompagnement et prévention : cette mission s'adresse aux personnes atteintes de diabète, à leur entourage ainsi qu'à toutes les personnes à risque de diabète. Elle est exercée par la Fédération à travers ses supports d'information, d'accompagnement et de prévention ainsi que par son rôle de coordinateur de réseau national et de formation de ses bénévoles.

Défense individuelle et collective des patients : cette mission concerne les actions de la Fédération pour faire reconnaître les droits individuels et collectifs des patients diabétiques.

Recherche et innovation : cette mission se rapporte au soutien de la Fédération dans le domaine de la recherche scientifique et médicale.

LE COMPTE DE RÉSULTAT PAR ORIGINE ET DESTINATION

Les fonds issus de la générosité du public sont prioritairement alloués aux missions sociales. Ils financent également les frais de recherche de fonds et une quote-part des frais de fonctionnement.

L'association disposant de ressources en dehors de celles issues de la générosité du public (subventions, vente de produits et de prestations, abonnements au magazine *équilibre*, formations de salariés d'entreprises et de professionnels de santé, etc.), leur affectation est habituellement effectuée conformément à la destination prévue par les financeurs (privés ou publics), aux engagements contractuels ou selon les projets ou activités ainsi mis en œuvre.

Pour mémoire, l'exercice 2022 s'étant soldé par une insuffisance de résultat (-564.324 €), l'application de ce principe d'affectation aurait conduit à un déficit de la générosité du public de l'exercice 2022, dans des proportions assez similaires. Dès lors, il avait été décidé de plafonner le déficit de la générosité du public de l'exercice 2022 au montant du report de générosité du public au 31/12/2021, soit 56.547 €.

Pour l'exercice 2023, les règles suivantes ont été appliquées pour la couverture des dépenses réalisées :

Nature des dépenses	Financement avec des ressources non issues de la générosité du public	Financement avec des ressources issues de la générosité du public
Mission sociale Information, accompagnement, prévention	80 % des ressources non issues de la générosité du public allouées ou générées par cette mission	Ressources issues de la générosité du public pour le solde des dépenses à couvrir
Mission sociale Défense individuelles et collective des patients	80 % des ressources non issues de la générosité du public allouées ou générées par cette mission	Ressources issues de la générosité du public pour le solde des dépenses à couvrir
Mission sociale Recherche et innovation (hors Diabète LAB)		100 % ressources issues de la générosité du public
Recherche et innovation (Diabète LAB)	50 % des ressources générées par le Diabète LAB	Ressources issues de la générosité du public pour le solde des dépenses à couvrir
Frais de recherche de fonds (générosité du public)	5 % des ressources non issues de la générosité du public allouées ou générées par les missions sociales (hors Diabète LAB) 10 % des ressources générées par le Diabète LAB	Ressources issues de la générosité du public pour le solde des dépenses à couvrir
Frais de fonctionnement	100 % des ressources non issues de la générosité du public générées par cette section 15 % des ressources non issues de la GP allouées ou générées par les missions sociales (hors Diabète LAB) 10 % des ressources générées par le Diabète LAB	Ressources issues de la générosité du public pour le solde des dépenses à couvrir

En pratique, cela signifie qu'une ressource non issue de la GP allouée pour une mission sociale (hors Diabète LAB) pour un montant de 100 est répartie en moyenne à hauteur de 15 pour les frais de fonctionnement, de 5 pour les frais de recherche de fonds GP et de 80 pour le coût de la mission sociale concernée.

Par ailleurs, les frais de recherche des autres ressources sont financés notamment par une quote-part des ressources du Diabète LAB.

LES PRODUITS

• Produits liés à la générosité du public

Pour 2023, il s'agit :

- Des cotisations sans contrepartie ;
- Des dons manuels ;
- Legs, donations et assurance-vie, le mécénat ;
- Des autres produits liés à la générosité du public.

Cette dernière rubrique comprend les frais de gestion des legs facturés par l'association aux entités bénéficiaires finaux des legs et dont ils lui ont confié le suivi et le dénouement.

En revanche, aucun produit financier n'a été considéré comme devant être lié à la générosité du public. Il en est de même pour les loyers et produits de location relatifs au siège de la Fédération.

Pour mémoire, le poste « Legs, donations et assurances-vie » est présenté pour son montant « net » (produits directs diminués des charges directes afférentes).

Le total des produits 2023 liés à la générosité du public s'élève à **3 101 k€**

• Produits non liés à la générosité du public

Ceux-ci correspondent principalement aux produits issus :

- Des cotisations avec contrepartie ;
- Des parrainages des entreprises ;
- Des contributions financières sans contrepartie ;
- Des autres produits non liés à la générosité du public.

Le total des produits 2023 non liés à la générosité du public s'élève à **980 k€**.

• Subventions et autres concours publics

Cette rubrique comprend principalement les subventions (de fonctionnement, de projets) versées par les collectivités territoriales, l'État français, les autres autorités administratives, etc.

Le total des produits 2023 provenant des subventions s'élève à **570 k€**.

LES CHARGES

• Les missions sociales

Le total des dépenses concernant les missions sociales engagé pour l'exercice 2023 est de **2 750 k€**.

D'un point de vue chiffré, la répartition est la suivante (en k€) :

	CHARGES	MASSE SALARIALE	TOTAL
Information, accompagnement, prévention	1 159	630	1 789
Défense des patients – Plaidoyer	130	266	396
Recherche et innovation	191	127	318
TOTAL INTERMÉDIAIRE			2 503
Quote-part de frais de structure nécessaires à la réalisation des missions sociales			247
TOTAL GÉNÉRAL			2 750

Les dépenses relatives aux missions sociales incluent les frais de personnel directement liés à la réalisation des missions sociales, la clé de répartition retenue étant celle du temps de travail individuel des salariés affecté à chaque mission en 2023. Celles-ci incluent également une quote-part des frais communs de la Fédération.

Le montant de 380 k€ figurant dans la rubrique « Versements à un organisme central ou à d'autres organismes agissant en France » se compose :

- **Des versements aux associations AFD départementales, etc. pour un total de 230 K€, pour leurs actions réalisées localement ;**
- **Du versement de 150 K€ effectué par l'association à la Fondation Francophone pour la Recherche au titre de la recherche. Cette somme est utilisée par la FFRD pour financer à la fois les projets de recherche et une partie de ses frais de fonctionnement. Le détail de cette répartition est disponible sur leur site www.ffrd.org.**

- **Frais de recherche de fonds**

Le total des dépenses de recherche de fonds engagé par la Fédération est de :

- 971 k€ pour l'appel à la générosité du public
- 55 k€ pour les autres ressources.

Les dépenses de recherche de fonds se découpent comme suit : 317 K€ sont dépensés pour fidéliser les donateurs par courrier postal, par téléphone et par email. Des dépenses pour promouvoir les legs dans les publications notariales et pour gérer les legs avérés ont également été engagées. Un autre poste de dépenses concerne la prospection : 379 k€ sont utilisés pour recruter de nouveaux donateurs, essentiellement par courrier postal. Depuis quelques années, les taux de retour en prospection sont en baisse dans l'ensemble du secteur caritatif. Les dépenses liées à la recherche de fonds liés aux legs s'établissent à 80 k€ et celles relatives à la gestion de la base de données d'un montant de 92 k€.

Les frais de personnel rattachés aux frais d'appel à la générosité du public s'élèvent à 103 k€. Pour les frais de recherche de fonds hors générosité du public, il s'agit de frais de personnel pour un total de 55 K€.

- **Frais de fonctionnement**

Le total des frais de fonctionnement engagés par la Fédération pour l'exercice 2023 est de 558 k€.

Les frais de fonctionnement se composent notamment de :

NATURE	MONTANT (K€)
Frais de personnel	205
Quote-part de la base de données pour les adhérents	92
Dotations aux amortissements des immobilisations	123

Il est précisé que, par simplicité, les dotations aux amortissements des immobilisations de l'association sont 100 % affectées aux frais de fonctionnement. Une partie aurait pu être rattachée aux missions sociales, en particulier pour les immobilisations utilisées au sein du Diabète LAB.

Le CROD 2023 se présente comme suit, pour ce qui concerne les produits et les charges :

COMPTE DE RÉSULTAT PAR ORIGINE ET DESTINATION	TOTAL (en K€)	DONT GÉNÉROSITÉ
PRODUITS PAR ORIGINE		
1 - produits liés à la générosité du public	3 101	3 101
2 - produits non liés à la générosité du public	980	
3 - subventions et autres concours publics	570	
4 - reprises sur provisions et dépréciations		
5 - utilisation des fonds dédiés antérieurs	236	37
TOTAL	4 887	3 138
CHARGES PAR DESTINATION		
1 - missions sociales	2 750	1 816
• <i>Dont actions réalisées par l'organisme</i>	2 370	1 534
• <i>Dont versements à un organisme central ou à d'autres organisme agissant en France</i>	380	281
2 - frais de recherche de fonds	1 027	896
3 - frais de fonctionnement	558	193
4 - dotations aux provisions et dépréciations	2	0
6 - report en fonds dédiés de l'exercice	280	67
TOTAL	4 617	2 972
EXCÉDENT OU DÉFICIT	270	167

LE COMPTE D'EMPLOI ANNUEL DES RESSOURCES COLLECTÉES

AUPRÈS DU PUBLIC (CER)

LES PRODUITS ET LES CHARGES LIÉS A LA GÉNÉROSITÉ DU PUBLIC

À l'exception des informations précisant les ressources reportées liées à la générosité du public non dédiées et non utilisées, les informations figurant dans le CER correspondent strictement aux informations relevant de la générosité du public figurant dans le CROD.

Le CER 2022 se présente comme suit, pour ce qui concerne les produits et les charges.

LE COMPTE D'EMPLOI ANNUEL DES RESSOURCES COLLECTÉES AUPRÈS DU PUBLIC			
EMPLOIS PAR DESTINATION	EXERCICE 2023	RESSOURCES PAR ORIGINE	EXERCICE 2023
EMPLOIS DE L'EXERCICE		RESSOURCES DE L'EXERCICE	
1 – missions sociales • Dont actions réalisées par l'organisme • Dont versements à un organisme central ou d'autres organismes agissant en France	1 816 1 535 281	1 – ressources liées à la générosité du public	3 101
2 – frais de recherche de fonds	896		
3 – frais de fonctionnement	193		
Total des emplois	2 905	Total des ressources	3 101
4 - dotations aux provisions et dépréciations		2 - reprises sur provisions et dépréciations	0
5 - reports en fonds dédiés de l'exercice	67	3 - utilisations des fonds dédiés antérieurs	37
EXCÉDENT DE LA GÉNÉROSITÉ DU PUBLIC DE L'EXERCICE	167	DÉFICIT DE LA GÉNÉROSITÉ DU PUBLIC DE L'EXERCICE	
TOTAL	2 139	TOTAL	3 139
		Ressources reportées liées à la générosité du public en début d'exercice (hors fonds dédiés)	0
		Ressources reportées liées à la générosité du public en fin d'exercice (hors fonds dédiés)	167

Au 01/01/2023, compte-tenu de la règle de plafonnement appliquée pour l'exercice 2022, le montant des ressources reportées liées à la générosité du public hors fonds dédiés était nul (0 k€). Compte tenu du solde d'ouverture ci-avant mentionné, de l'excédent de la générosité du public et de l'absence d'opérations d'investissement ou de désinvestissement liées à la générosité du public, le montant des ressources reportées liées à la générosité du public hors fonds dédiés s'établit à un montant de 167 k€ au 31 décembre 2023. De fait, ce montant sera en report à l'ouverture de l'exercice suivant.

Concernant la rubrique bénévolat et dons en nature, ces contributions volontaires en nature sont explicitées dans l'annexe des comptes annuels. Les bénévoles étant majoritairement liés à des temps passés par les administrateurs, ces éléments ont été considérés comme bénéficiant aux frais de fonctionnement.

LE BILAN

Pour mémoire et comme on le dit classiquement, si le compte de résultat enregistre le film des événements de l'année, le bilan présente une photo de la Fédération à la fin de l'exercice, le 31 décembre.

À noter que le nouveau règlement comptable a eu pour effet de renforcer le montant du bilan notamment parce que les legs sont aujourd'hui traités en comptabilité (voir les lignes en italique) ce qui modifie substantiellement la forme du bilan sans impact sur les grands équilibres.

ACTIF EN K€			PASSIF EN K€		
	2023	2022		2023	2022
Actif immobilisé	3 289	2 929	Fonds associatifs	2 295	2 017
Dont terrains	1 148	1 148	Dont résultat	270	-564
Dont constructions	850	918	Fonds dédiés	1 154	1 687
<i>Dont biens reçus par legs</i>	<i>1 159</i>	<i>679</i>	<i>Dont fonds reportés legs et donations</i>	<i>1 237</i>	<i>845</i>
Dont autres immos corporelles	109	139	Dont fonds dédiés reportés	917	841
Actif circulant	2 478	1 756	Dettes	1 316	979
Dont créances clients et assimilés	233	144	Dont dettes MLT	16	16
<i>Dont créances reçues par legs</i>	<i>353</i>	<i>196</i>	<i>Dont dettes fournisseurs</i>	<i>312</i>	<i>356</i>
			<i>Dont dettes des legs</i>	<i>257</i>	<i>68</i>
Dont disponibilités	1 503	1 081	Dont autres dettes CT	261	223
TOTAL	5 767	4 685	TOTAL	5 767	4 685
En k€					

À L'ACTIF

L'actif immobilisé : Aucune opération d'envergure n'est venue affecter la structure bilancielle de la Fédération.

L'actif circulant : Le montant de ce poste a fortement augmenté ce qui est dû notamment à l'augmentation des biens et créances reçus par legs.

Les disponibilités : Il s'agit des sommes effectivement en banque (ou en caisse) au 31 décembre de chaque année. Leurs montants ont augmenté de 422 K€ par rapport à 2022.

AU PASSIF

Les fonds associatifs : Ils pèsent 2 295 K€ soit 39 % du bilan ; ils comportent des fonds, des réserves de tous types et le résultat excédentaire de 2023.

Les fonds dédiés : Ils correspondent à des fonds donnés pour un objet précis et non utilisés à la fin de l'exercice.

Les dettes à moyen et long terme : Chiffre insignifiant car les emprunts se sont terminés en 2020.

Le passif à court terme : Il contient des dettes fournisseurs ainsi que de des dettes sociales et fiscales.

Si le montant de nos dettes vis-à-vis des impôts et des organismes sociaux est en légère augmentation, les dettes fournisseurs ont diminué de 43 k€ par rapport à fin 2022.

LES ÉQUILIBRES FINANCIERS

ÉQUILIBRES	2023	2022	2023 EN MOIS	ÉCART
Fonds associatifs	2 295	2 017		278
Fonds dédiés	2 154	1 687		467
Emprunts MLT	15	15		0
Passif à MLT	4 449	3 706		743
Actif immobilisé	3 289	2 929		360
Fonds de roulement	1 160	777		383
Actif circulant hors disponibilités	976	675		301
Passif circulant	1 316	979		337
Besoin d'exploitation	-340	-304		36
TRÉSORERIE	1 503	1 081	3.9	422

Les équilibres financiers de la Fédération restent assez satisfaisants. La trésorerie a retrouvé son niveau le plus élevé à **1 503 k€** à fin décembre 2023. Elle permet donc de couvrir les besoins éventuels de financement mais elle reste en tension notamment parce qu'elle comprend des fonds dédiés issus de legs.

Le fonds de roulement global s'élève à 1 160 k€ et est en hausse par rapport à 2022. D'autre part, l'exploitation de la Fédération dégage une ressource d'exploitation de **340 k€** en augmentation par rapport à 2022.

La situation financière de la Fédération reste saine avec une trésorerie qui s'est améliorée, ajoutée à près de 4 mois d'activité (3,9, à comparer avec 2,8 mois en 2022).

Le montant des fonds propres reste satisfaisant à **2 295 k€** : il s'agit d'un point important qui permet de se projeter convenablement dans un plan stratégique à la hauteur de nos ambitions. Nous avons, avec ce résultat excédentaire, un report à nouveau de **584 k€ issu d'excédents antérieurs**.

LE BUDGET 2024

PREVISIONNEL 2023 EN K€				
	PRODUITS BUDGET 2024	CHARGES BUDGET 2024	RÉSULTAT BUDGET 2024	ÉCART 2024/2023
Défense individuelle et collective	373	121	252	-28
Information et accompagnement et prévention	1 302	1 105	197	143
Recherche et innovation	382	206	176	93
Recherche de fonds	2 210	1 039	1 171	61
Frais généraux avant affectation	226	2 126	-1 900	-193
RÉSULTAT	4 492	4 596	-104	76

Comme vous pouvez le constater la présentation du budget est établie par référence aux mêmes axes que ceux qui ont été définis pour le CROD.

Cette présentation, à la fois analytique et budgétaire permet donc de mieux apprécier nos engagements.

Le budget 2024 reflète donc les engagements de la Fédération pour l'année, lesquels s'inscrivent dans son projet stratégique. Par conséquent nous avons calculé un budget aboutissant à un déficit de **- 104 k€** pour 2024, moins important qu'initialement prévu et en deçà du prévisionnel 2023 à **- 180 k€**, soit une amélioration de **76 k€**. En tenant compte des dotations aux amortissements et des divers ajustements comptables, ce budget prévisionnel aura peu d'impact sur notre trésorerie.

REMARQUES COMPLÉMENTAIRES

Il faut rappeler qu'il ne s'agit ici que des comptes du Siège de la Fédération Française des Diabétiques et non de l'ensemble des associations qui en sont adhérentes.

D'autre part, j'invite les personnes souhaitant obtenir des détails complémentaires à prendre contact avec le trésorier avec le mail suivant tresorier@federationdesdiabetiques.org



**Fédération Française
des Diabétiques**

Contact

Fédération Française des Diabétiques
88 rue de la Roquette – CS 20013
75544 Paris cedex 11
01 40 09 24 25
contact@federationdesdiabetiques.org

www.federationdesdiabetiques.org

